



The European Agricultural Fund for Rural Development:  
Europe investing in rural areas



**REGIONE PUGLIA**

# **Italy - Rural Development Programme Puglia**

## **Allegato**

### ***Analisi di contesto: tabelle e figure***

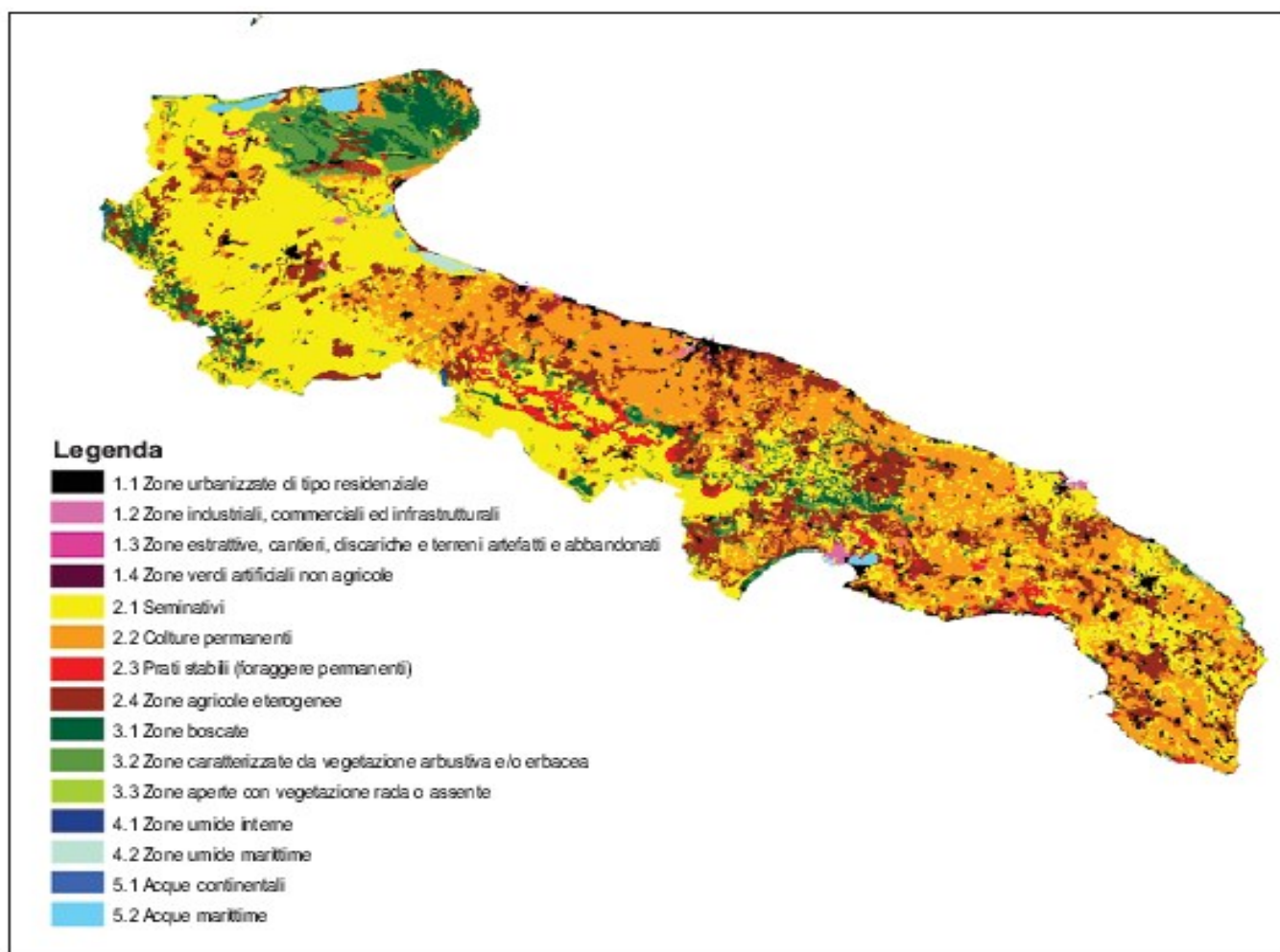
**Tab. 1.1 - Indicatori socio-economici della strategia Europa 2020**

Indicatore	Unità	Target Italia <sup>1</sup>	Stato dell'arte			
			UE	Italia	Puglia	Anno
Tasso di occupazione (popolazione età 20-64)	%	67-69	68,5	61	48,8	2012
Spesa interna lorda per R&S	% PIL	1,53	2,03	1,25	0,77	2011 (2010 Puglia)
Emissioni di gas serra (riduzione CO2)	Indice 1990=100	-13	-15	-3	n.d.	2010
Energie rinnovabili (incidenza su consumo finale energia)	%	17	13	11,5	n.d.	2011
Efficienza- Riduzione consumo energia	Mtep	27,90	1.646,8	165,96	n.d.	2010
Tassi di abbandono scolastico (popolazione 18-24)	%	15-16	12,8	17,6	19,7	2012
Livello di istruzione universitaria (popolazione 30-34)	%	26-27	35,8	21,7	45,7	2012
Popolazione a rischio o in situazione di povertà e emarginazione	%	<i>2,2 milioni persone in meno</i>	24,2	28,2	43,3	2011

Fonte: elaborazioni INEA su dati EUROSTAT.

<sup>1</sup> Gli obiettivi nazionali si riferiscono a quanto stabilito dagli Stati membri nei Programmi nazionali di riforma dell'aprile 2011.

**Fig. 1.1 - Uso del suolo in Puglia**



Fonte: CORINE Land Cover 2000.

**Tab. 1.2 - Principali indicatori demografici – 2012**

Indici	Puglia	Mezzogiorno	Italia
Popolazione	4.050.072	20.607.737	59.394.207
<i>Uomini</i>	1.962.375	9.997.773	28.726.599
<i>Donne</i>	2.087.697	10.609.964	30.667.608
Densità di popolazione (ab/Kmq)	209,26	167,51	198,07
Saldo naturale	-121	-1.613	-7.242
Saldo migratorio	-1.252	-8.355	-60.075
Saldo demografico	-41.187	-305.122	-1.232.235
Variazione demografica rispetto all'anno preced.	-1,01	-1,46	-2,03

Fonte: elaborazioni INEA su dati ISTAT.

**Tab. 1.3 – La struttura per età della popolazione in Puglia, Mezzogiorno e Italia – 2012** (*valori percentuali*)

<b>Classi di età</b>	<b>Puglia</b>	<b>Mezzogiorno</b>	<b>Italia</b>
0 – 14 anni	14,6	14,7	14,0
15 – 64 anni	66,3	66,6	65,2
Oltre 65 anni	19,0	18,7	20,8

Fonte: elaborazioni INEA su dati ISTAT.

**Tab. 1.4 – Il grado di istruzione in Puglia – 2012** (*valori assoluti in migliaia*)

<b>Indicatori</b>	<b>Valore assoluto</b>	<b>Valore percentuale</b>
Adulti di oltre 15 anni con licenza elementare o senza nessun titolo	930	26,7
Adulti con oltre 15 anni d'età con licenza media e superiore	2.550	73,3
<b>Totale</b>	<b>3.480</b>	<b>100,0</b>

Fonte: elaborazioni INEA su dati ISTAT.

**Tab. 1.5 – Il livello di istruzione e di formazione professionale nelle aziende agricole in Puglia – 2010** (*valori assoluti*)

<b>TITOLI DI STUDIO</b>	<b>CAPI AZIENDA</b>					<b>Totale</b>
	<b>Conduttore</b>	<b>Coniuge</b>	<b>Familiare</b>	<b>Parente</b>	<b>Altri</b>	
Conseguito in scuole ad indirizzo agrario:	5.854	137	101	83	145	6.320
- <i>Laurea o diploma universitario</i>	1.456	35	23	18	53	1.585
- <i>Diploma di scuola media superiore</i>	4.398	102	78	65	92	4.735
Conseguito in altri tipi di scuole:	224.227	8.141	2.370	2.756	1.290	238.784
- <i>Laurea o diploma universitario</i>	14.549	341	182	201	212	15.485
- <i>Diploma di scuola media superiore</i>	35.729	1.168	552	538	373	38.360
- <i>Licenza di scuola media inferiore</i>	83.950	3.094	1.010	1.295	580	89.929
- <i>Licenza di scuola elementare</i>	89.999	3.538	626	722	125	95.010
Capi azienda privi di titolo di studio	18.419	515	113	125	10	19.182
<b>TOTALE</b>	<b>248.500</b>	<b>8.793</b>	<b>2.584</b>	<b>2.964</b>	<b>1.445</b>	<b>264.286</b>
Capi azienda che frequentano o hanno frequentato corsi professionali	6.971	248	83	125	41	7.468

Fonte: elaborazioni INEA su dati ISTAT.

**Tab. 1.6 - Prodotto Interno Lordo ai prezzi di mercato e variazione percentuale, nel periodo 2009-2011 (valori a prezzi correnti in milioni di euro)**

	2009	2010	2011
Puglia	69.135,9	70.495,6	71.792,8
Mezzogiorno	360.929,4	364.547,2	370.045,7
Italia	1.519.695,1	1.553.083,2	1.579.659,2
<b>Variazioni percentuali rispetto all'anno precedente</b>			
	2011/2010	2010/2009	variazione lineare 2011/2009
Puglia	1,84	1,97	1,23
Mezzogiorno	1,51	1,00	0,82
Italia	1,71	2,20	1,27

Fonte: elaborazioni INEA su dati ISTAT.

**Tab.1.7 - Valore aggiunto a prezzi base e Prodotto Interno Lordo in Puglia (Valori concatenati in milioni di euro - anno di riferimento 2005)**

Attività economiche	Valori assoluti	Variazione (%)	Variazioni rispetto all'anno precedente (%)						
	2011	2011/2000	05-04	06-05	07-06	08-07	09-08	10-09	11-10
Agricoltura, silvicoltura e pesca	2.262,3	-16,0	1,0	-6,5	-4,9	6,5	-9,9	1,5	-2,3
Industria	12.363,4	-13,0	1,2	3,1	-1,9	-2,8	-14,5	0,7	1,2
<i>Industria in senso stretto</i>	<i>8.154,2</i>	<i>-13,9</i>	<i>4,9</i>	<i>2,5</i>	<i>1,2</i>	<i>-3,3</i>	<i>-16,9</i>	<i>4,8</i>	<i>2,0</i>
<i>Costruzioni</i>	<i>4.221,3</i>	<i>-9,4</i>	<i>-4,9</i>	<i>4,2</i>	<i>-7,1</i>	<i>-1,7</i>	<i>-10,4</i>	<i>-6,1</i>	<i>-0,4</i>
Servizi	43.528,5	4,8	-0,2	2,6	1,5	-1,9	-0,8	1,4	1,1
Valore aggiunto a prezzi base	58.108,5	-0,6	0,2	2,3	0,4	-1,8	-4,5	1,2	1,0
IVA, imposte indirette nette sui prodotti e imposte sulle importazioni	6.460,9	-11,4	-0,1	1,1	1,2	1,6	-12,0	-4,5	-1,5
<b>PIL a prezzi di mercato</b>	<b>64.489,7</b>	<b>-1,9</b>	<b>0,2</b>	<b>2,2</b>	<b>0,5</b>	<b>-1,4</b>	<b>-5,5</b>	<b>0,6</b>	<b>0,7</b>

Fonte: elaborazioni INEA su dati ISTAT.

**Tab. 1.8 – Forze di lavoro e occupati per settori di attività economica e per sesso – 2012 (Valori in migliaia)**

Indicatori	Puglia				Mezzogiorno				Italia			
	Maschi	Femmine	Totale	%	Maschi	Femmine	Totale	%	Maschi	Femmine	Totale	%
Popolazione di 15 anni ed oltre (al 01/01/2012)	1.659	1.799	<b>3.458</b>		8.443	9.136	<b>17.579</b>		24.452	26.617	<b>51.069</b>	
Forze lavoro	939	528	<b>1.468</b>		4.680	2.781	<b>7.461</b>		14.909	10.733	<b>25.642</b>	
Occupati	808	430	<b>1.237</b>		3.937	2.244	<b>6.180</b>		13.441	9.458	<b>22.899</b>	
<i>Agricoltura</i>	<i>74</i>	<i>36</i>	<i>110</i>	<i>8,9</i>	<i>290</i>	<i>129</i>	<i>419</i>	<i>4,8</i>	<i>603</i>	<i>246</i>	<i>849</i>	<i>3,7</i>
<i>Industria</i>	<i>254</i>	<i>44</i>	<i>298</i>	<i>24,1</i>	<i>1.144</i>	<i>169</i>	<i>1.313</i>	<i>21,2</i>	<i>5.051</i>	<i>1.311</i>	<i>6.362</i>	<i>27,8</i>
<i>Servizi</i>	<i>480</i>	<i>350</i>	<i>829</i>	<i>67,0</i>	<i>2.503</i>	<i>1.946</i>	<i>4.449</i>	<i>72,0</i>	<i>7.787</i>	<i>7.901</i>	<i>15.688</i>	<i>68,5</i>
Disoccupati	132	99	<b>231</b>		744	537	<b>1.281</b>		1.469	1.275	<b>2.744</b>	

Fonte: elaborazioni INEA su dati ISTAT.

**Tab. 1.11 - Superficie irrigata secondo le principali coltivazioni - 2010**

<b>Coltivazioni irrigate</b>	<b>Puglia (ha)</b>	<b>Mezzogiorno (ha)</b>	<b>Italia (ha)</b>
Cereali per la produzione di granella	14.926	35.425	129.871
Patata	1.377	11.737	21.594
Barbabietola da zucchero	3.644	5.007	25.202
Girasole	168	617	5.516
Mais	437	12.337	519.081
Ortive in piena area	46.925	119.153	228.982
Olivo per la produzione di olive da tavola e da olio	81.737	122.251	129.996
Vite	63.088	106.303	176.007
Agrumi	7.949	112.530	112.956
Fruttiferi	12.231	56.887	194.524
<b>Totale</b>	<b>232.482</b>	<b>582.248</b>	<b>1.543.729</b>

Fonte: elaborazioni INEA su dati ISTAT - 6° Censimento generale dell'Agricoltura.

**Tab. 1.10 - Superficie irrigata per area geografica - 2010**

<b>Regione</b>	<b>Totale (ha)</b>	<b>% su Mezzogiorno</b>
Puglia	238.546	35,0
Mezzogiorno	682.072	100,0
ITALIA	2.418.921	-

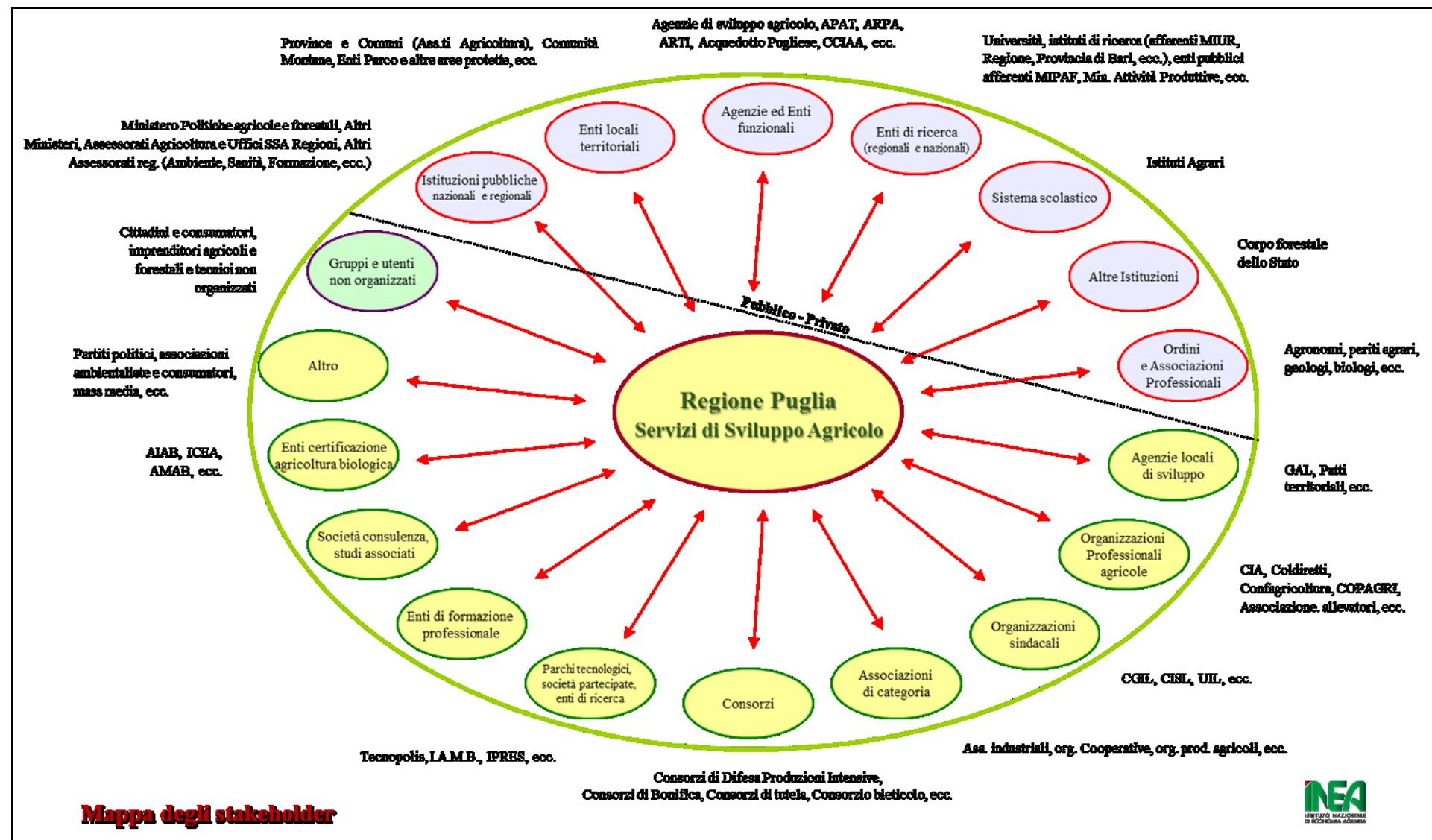
Fonte: elaborazioni INEA su dati ISTAT - 6° Censimento generale dell'Agricoltura.

**Tab. 1.9 - Indici di dotazione infrastrutturale in Puglia (Italia = 100)**

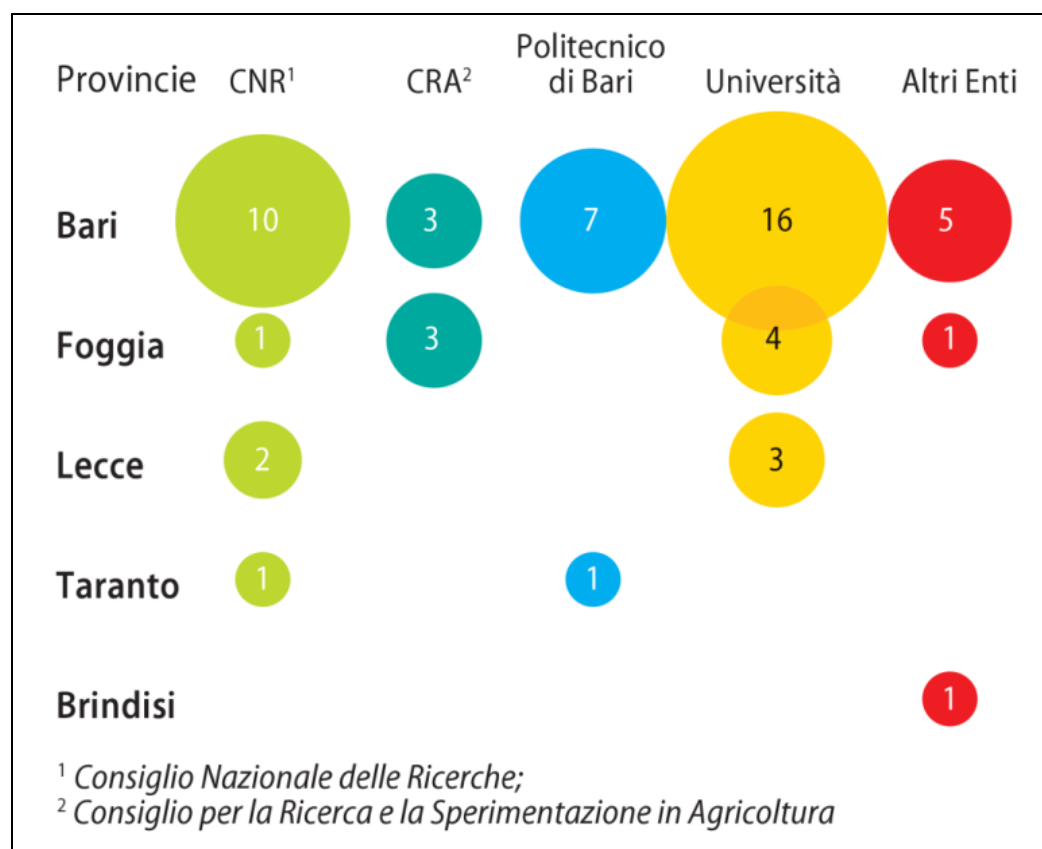
<b>Tipologia Infrastruttura</b>	<b>2000</b>	<b>2010</b>
Rete stradale	106,3	102,7
Rete ferroviaria	75,4	81,7
Porti	82,3	82,3
Aeroporti	75,0	75,2

Fonte: elaborazioni SVIMEZ su dati ISTAT e Ministero Infrastrutture e trasporti.

Fig. 2.1. – Gli attori della conoscenza in agricoltura



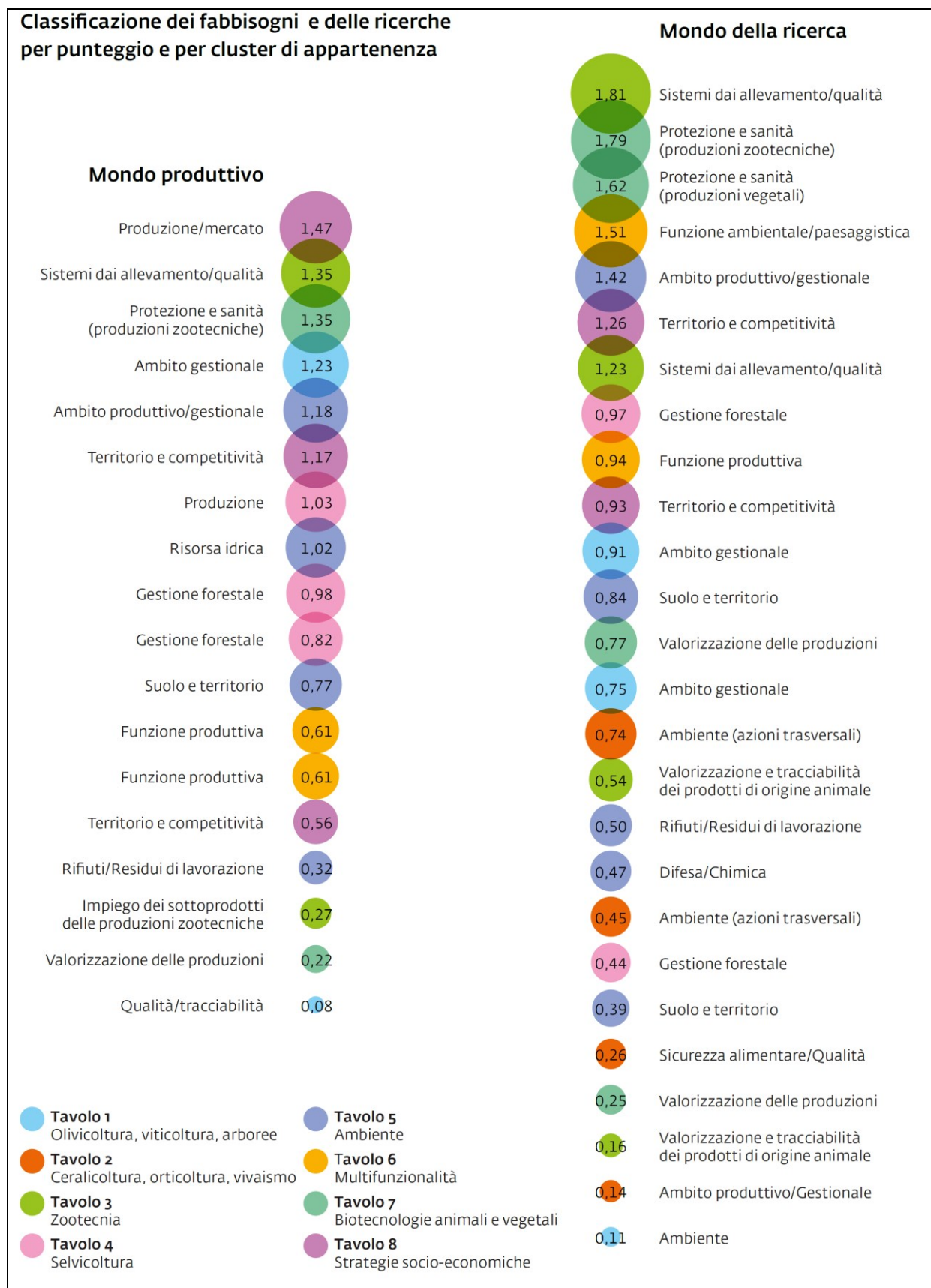
**Fig. 2.2 – Distribuzione territoriale dei centri di ricerca nel settore agroalimentare - 2008**



Fonte: INEA.



**Fig. 2.3 – I fabbisogni di innovazione dell'agricoltura in Puglia – 2012**



Fonte: INEA.

**Tab. 3.1 – Evoluzione delle caratteristiche strutturali dell'agricoltura**

<i>Indicatori</i>	<i>Unità di misura</i>	<i>Anni</i>		<i>Variazione % 2010/2000</i>
		<i>2000</i>	<i>2010</i>	
Numero aziende Puglia	nr.	352.510	271.754	-22,91
Numero aziende Mezzogiorno	nr.	1.474.689	971.770	-34,10
Numero aziende Italia	nr.	2.953.090	1.620.884	-45,11
SAU Puglia	ha	1.249.645	1.285.290	2,85
SAU Mezzogiorno	ha	5.883.590	6.095.560	3,60
SAU Italia	ha	13.212.652	12.856.048	-2,70
Dimensione media aziendale Puglia	ha	3,5	4,73	35,13
Dimensione media aziendale Mezzogiorno	ha	4,0	6,27	56,82
Dimensione media aziendale Italia	ha	5,2	7,93	52,53
SAU/Sup. agricola totale Puglia	%	90,6	92,54	2,14
SAU/Sup. agricola totale Mezzogiorno	%	73,0	81,86	12,13
SAU/Sup. agricola totale Italia	%	67,4	77,35	14,77
Aziende < 5 Ha Puglia	%	86,9	82,39	-5,19
Aziende < 5 Ha Mezzogiorno	%	85,7	78,09	-8,88
Aziende < 5 Ha Italia	%	72,0	72,94	1,31
Aziende > 50 Ha Puglia	%	0,8	1,28	60,00
Aziende > 50 Ha Mezzogiorno	%	1,0	2,07	107,00
Aziende > 50 Ha Italia	%	1,2	2,76	130,00
SAU irrigata/SAU Puglia	%	19,9	18,6	-6,53
SAU irrigata/SAU Mezzogiorno	%	12,1	11,2	-7,44
SAU irrigata/SAU Italia	%	18,7	18,8	0,53

Fonte: elaborazioni INEA su dati ISTAT.

**Tab.3.2 – Aziende agricole per forma di conduzione – 2010**

<i>DESCRIZIONE</i>	<i>Unità di misura</i>	<i>PUGLIA</i>	<i>MEZZOGIORNO</i>	<i>ITALIA</i>
Conduzione diretta del coltivatore	%	96,37	96,47	95,41
Conduzione con salariati	%	3,01	3,15	4,10
Altra forma di conduzione	%	0,62	0,38	0,49
<b>Totale</b>	<b>%</b>	<b>100,00</b>	<b>100,00</b>	<b>100,00</b>

Fonte: elaborazioni INEA su dati ISTAT.

**Tab. 3.3 – Ripartizione percentuale delle aziende agricole per classe di età del conduttore**

<i>Area geografica</i>	<i>Classi di età (anni)</i>			<i>Totale</i>
	<i>&lt;35</i>	<i>35-55</i>	<i>&gt;55</i>	
Puglia	4,20	33,53	62,27	<b>100,00</b>
Mezzogiorno	5,21	33,87	60,93	<b>100,00</b>
Italia	5,07	33,41	61,52	<b>100,00</b>

Fonte: elaborazioni INEA su dati ISTAT.

**Tab. 3.4 – Strutture e fattori della produzione dell'agricoltura pugliese per orientamento tecnico-economico – 2010**

<i>OTE</i>	<i>Aziende</i>		<i>SAU</i>		<i>Produzione Standard</i>		<i>Giornate di lavoro</i>	
	<i>N.</i>	<i>%</i>	<i>ettari</i>	<i>%</i>	<i>euro</i>	<i>%</i>	<i>N.</i>	<i>%</i>
AZIENDE SPECIALIZZATE in:								
<b>Seminativi</b>	<b>34.701</b>	<b>12,77</b>	<b>470.803,67</b>	<b>36,63</b>	<b>886.819.482,29</b>	<b>24,79</b>	<b>4.735.341</b>	<b>16,74</b>
Cereali	22.495	8,28	292.848	22,78	206.451.808,92	5,77	1.513.388	5,35
Altre aziende con seminativi	12.206	4,49	177.956	13,85	680.371.915,45	19,02	3.221.953	11,39
<b>Ortofrutticoltura</b>	<b>2.429</b>	<b>0,89</b>	<b>13.417,48</b>	<b>1,04</b>	<b>351.041.445,02</b>	<b>9,81</b>	<b>831.627</b>	<b>2,94</b>
<b>Coltivazioni permanenti</b>	<b>214.216</b>	<b>78,83</b>	<b>544.889,12</b>	<b>42,39</b>	<b>1.682.803.736,10</b>	<b>47,03</b>	<b>18.684.477</b>	<b>66,07</b>
<b>Viticoltura</b>	<b>33.405</b>	<b>12,29</b>	<b>140.108,20</b>	<b>10,90</b>	<b>858.135.700,77</b>	<b>23,99</b>	<b>5.831.461</b>	<b>20,62</b>
<i>Viticultura per vini di qualità</i>	7.609	2,80	33.399	2,60	275.525.283,60	7,70	1.084.687	3,84
<i>Viticultura per vini non di qualità</i>	18.275	6,72	61.496	4,78	293.455.014,77	8,20	2.219.702	7,85
<i>Viticultura per uve da tavola</i>	4.997	1,84	24.014	1,87	163.193.481,98	4,56	1.764.200	6,24
<i>Viticultura altro tipo</i>	2.524	0,93	21.199	1,65	125.961.920,42	3,52	762.872	2,70
<b>Frutticoltura e Agrumicoltura</b>	<b>14.904</b>	<b>5,48</b>	<b>45.235</b>	<b>3,52</b>	<b>196.812.253,11</b>	<b>5,50</b>	<b>1.665.303</b>	<b>5,89</b>
<i>Frutticoltura (esclusa agrumicoltura)</i>	9.290	3,42	26.200,06	2,04	111.723.757,67	3,12	929.102	3,29
<i>Agrumicoltura</i>	2.689	0,99	9.332,32	0,73	48.040.658,05	1,34	429.256	1,52
<i>produzione mista agrumi e frutta</i>	2.925	1,08	9.702,85	0,75	37.047.837,39	1,04	306.945	1,09
<b>Olivicoltura</b>	<b>147.059</b>	<b>54,11</b>	<b>275.835,96</b>	<b>21,46</b>	<b>382.647.839,17</b>	<b>10,70</b>	<b>8.701.803</b>	<b>30,77</b>
<b>Diverse coltivazioni permanenti combinate</b>	<b>18.848</b>	<b>6,94</b>	<b>83.709,73</b>	<b>6,51</b>	<b>245.207.943,06</b>	<b>6,85</b>	<b>2.485.910</b>	<b>8,79</b>
<b>Zootecnia</b>	<b>3.733</b>	<b>1,37</b>	<b>114.251,53</b>	<b>8,89</b>	<b>343.594.193,26</b>	<b>9,60</b>	<b>1.565.034</b>	<b>5,53</b>
<i>Bovini</i>	2.078	0,76	67.188,62	5,23	152.303.283,40	4,26	1.001.017	3,54
<i>Ovini</i>	673	0,25	24.052,98	1,87	49.610.466,00	1,39	234.727	0,83
<i>Caprini</i>	145	0,05	2.344,87	0,18	4.552.979,59	0,13	35.880	0,13
<i>Altre aziende zootecniche</i>	837	0,31	20.665	1,61	137.127.646,27	3,83	293.410	1,04
<b>Totale aziende specializzate</b>	<b>255.079</b>	<b>93,86</b>	<b>1.143.361,80</b>	<b>88,96</b>	<b>3.264.258.856,67</b>	<b>91,24</b>	<b>25.816.479</b>	<b>91,28</b>
<b>AZIENDE MISTE</b>	<b>16.675</b>	<b>6,14</b>	<b>141.928,10</b>	<b>11,04</b>	<b>313.511.978,69</b>	<b>8,76</b>	<b>2.464.753</b>	<b>8,72</b>
<b>TOTALE</b>	<b>271.754</b>	<b>100,00</b>	<b>1.285.289,90</b>	<b>100,00</b>	<b>3.577.770.835,40</b>	<b>100,00</b>	<b>28.281.232</b>	<b>100,00</b>

Fonte: elaborazioni INEA su dati ISTAT.

**Tab. 3.5 – Indicatori della zootecnia – 2010**

<i>DESCRIZIONE</i>	<i>unità di misura</i>	<i>PUGLIA</i>	<i>MEZZOGIORNO</i>	<i>ITALIA</i>
Aziende con bovini/aziende zootecniche totali	%	40,31	50,35	57,12
Aziende con ovini/aziende zootecniche totali	%	22,91	40,74	23,50
Bovini/aziende con bovini	n. di capi	43,70	28,23	45,03
Ovini/aziende con ovini	n. di capi	131,92	141,10	132,73
Vacche da latte/aziende con vacche da latte	n. di capi	25,69	18,87	31,77

Fonte: elaborazioni INEA su dati ISTAT.

**Tab. 3.6 - Aziende agrituristiche autorizzate per tipo ed area geografica – 2011**

<b>REGIONI</b>	<b>AZIENDE AUTORIZZATE</b>				
	<b>all'alloggio</b>	<b>alla ristorazione</b>	<b>alla degustazione</b>	<b>altre attività</b>	<b>Totale</b>
Puglia	338	295	155	235	366
Mezzogiorno	3.500	3.222	757	2.531	4.177
Italia	16.759	10.033	3.876	11.785	20.413

Fonte: elaborazioni INEA su dati ISTAT.

**Tab. 3.7 - Evoluzione dei principali risultati economici dell'agricoltura (migliaia di euro a prezzi correnti)**

	<b>Puglia</b>		<b>Mezzogiorno</b>		<b>Italia</b>	
	<b>2003</b>	<b>2011</b>	<b>2003</b>	<b>2011</b>	<b>2003</b>	<b>2011</b>
PLV agricola	3.593.997,70	3.566.657,84	16.742.887,45	16.836.800,74	44.463.772,73	49.222.084,40
% / ITALIA	8,08	7,25	37,66	34,21	100,00	100,00
Consumi intermedi agricoli	999.804,00	1.519.193	4.710.180,00	6.768.907,56	15.231.959,00	23.309.275,25
% / ITALIA	6,56	6,52	30,92	29,04	100,00	100,00
VA agricolo	2.601.827	2.288.110	12.067.411,40	10.910.500	29.274.701,00	27.655.350
% / ITALIA	8,89	8,27	41,22	39,45	100,00	100,00
VA agricolo/VA totale	5,83	3,61	5,08	3,35	2,98	1,96
Va agricolo/SAU	2,03	1,78	2,01	0,18	2,23	0,22
VA agricolo/occupati agricoli (euro)	20.486,83	18.754,92	23.042,60	23.564,87	27.339,45	29.704,99
PIL	61.445.769,94	71.982.800,00	324.121.166,00	370.045.700,00	1.300.929.209,25	1.579.659.200,00
% PLV/PIL	5,85	4,95	5,17	4,55	3,42	3,12

Fonte: elaborazioni INEA su dati ISTAT.

**Tab. 3.8 - Valore della produzione vendibile per comparti – 2011** (*valori correnti in migliaia di euro*)

<i>COMPARTO</i>	<i>Puglia</i>		<i>Mezzogiorno</i>		<i>Italia</i>	
	<i>valore</i>	<i>%</i>	<i>valore</i>	<i>%</i>	<i>valore</i>	<i>%</i>
<b>Coltivazioni erbacee</b>	<b>1.370.875</b>	<b>38,44</b>	<b>6.052.758</b>	<b>35,95</b>	<b>14.535.231</b>	<b>29,53</b>
<i>Cereali</i>				<b>6,73</b>	5.337.330	10,84
- <i>Frumento duro</i>	256.600	7,19	825.902		1.286.373	2,61
<i>Legumi secchi</i>				<b>0,24</b>	85.112	0,17
<i>Patate e ortaggi</i>					7.053.425	14,33
<i>Piante industriali</i>				<b>0,82</b>	685.954	1,39
<i>Fiori e piante ornamentali</i>				<b>2,96</b>	1.373.410	2,79
<b>Coltivazioni foraggere</b>	<b>32.597</b>	<b>0,91</b>	<b>378.873</b>	<b>2,25</b>	<b>1.799.843</b>	<b>3,66</b>
<b>Coltivazioni arboree</b>	<b>1.297.926</b>	<b>36,39</b>	<b>4.884.445</b>		<b>9.900.403</b>	<b>20,11</b>
<i>Vite</i>				<b>7,03</b>	3.084.305	6,27
<i>Olivo</i>				<b>8,00</b>	1.571.461	3,19
<i>Agrumi</i>				<b>7,87</b>	1.327.056	2,70
<i>Frutta</i>				<b>4,95</b>	2.618.840	5,32
<i>Altre legnose</i>					1.298.742	2,64
<b>Allevamenti</b>	<b>333.100</b>	<b>9,34</b>	<b>3.123.123</b>		<b>16.294.473</b>	<b>33,10</b>
<b>Prodotti zootecnici non alimentari</b>	<b>1.024</b>	<b>0,03</b>	<b>7.506</b>	<b>0,04</b>	<b>11.915</b>	<b>0,02</b>
<b>Attività di supporto all'Agricoltura</b>	<b>612.697</b>	<b>17,18</b>	<b>2.677.985</b>		<b>6.144.461</b>	<b>12,48</b>
<b>Produzione della branca agricoltura *</b>	<b>3.566.658</b>	<b>100,00</b>	<b>16.836.801</b>	<b>100,00</b>	<b>49.222.084</b>	<b>100,00</b>

\* la produzione della branca agricoltura comprende le attività secondarie

Fonte: elaborazioni INEA su dati ISTAT.

**Tab. 3.9 - Incidenza percentuale dei consumi intermedi sulla PV e dei consumi intermedi per categoria sui consumi intermedi totali e relativi tassi di variazione medi annui – 2011** (*valori correnti*)

<i>Area geografica</i>	<i>CI/PV</i>	<i>TAV</i>	<i>Incidenza dei consumi intermedi per categoria</i>				
	<i>2011</i>	<i>2011/2010</i>	<i>Concimi</i>	<i>Fito sanitari</i>	<i>Sementi e piantine</i>	<i>Mangimi</i>	<i>Spese di stalla</i>
Puglia	42,59	9,63	7,91	6,28	7,56	9,41	0,83
Centro-Nord	51,07	-1,25	6,43	2,96	5,06	30,63	3,37
Mezzogiorno	40,2	-0,56	5,97	4,64	7,36	13,2	2,05
Italia	47,36	-0,49	6,3	3,45	5,73	25,57	2,99

Fonte: elaborazioni INEA su dati ISTAT.

**Tab. 3.11 - Incidenza degli investimenti fissi lordi sul relativo VA in agricoltura e relativo tasso di variazione medio annuo (%)**

<b>AREA GEOGRAFICA</b>	<b>ANNI</b>			<b>2010/ 2007</b>
	<b>2007</b>	<b>2009</b>	<b>2010</b>	
Puglia	21,87	23,42	14,69	-8,21
Mezzogiorno	31,41	26,25	23,62	-6,20
Italia	41,07	39,40	40,70	-0,22

Fonte: elaborazioni INEA su dati ISTAT.

**Tab. 3.12 - Aziende con boschi e relative superfici in Puglia, Mezzogiorno e Italia - 2010**

	<b>Aziende con bosco (n.)</b>	<b>Incidenza % Italia</b>	<b>Superficie bosco (ha)</b>	<b>Incidenza % Italia</b>	<b>Superficie media az. con bosco (ha)</b>	<b>% aziende con bosco/totale aziende agricole</b>	<b>% superficie a bosco/SAT</b>
Puglia	6.956	2,12	48.410,67	1,67	6,96	2,56	3,49
Mezzogiorno	121.616	37,04	890.690,47	30,70	7,32	12,52	11,96
Italia	328.358	100,00	2.901.038,46	100,00	8,83	20,28	16,98

Fonte: elaborazioni INEA su dati ISTAT – 6° Censimento generale dell'agricoltura.

**Tab.3.13 – Utilizzazioni legnose forestali per assortimento e specie legnosa in Puglia, Mezzogiorno e Italia - media 2007-2011 (valori in metri cubi)**

	<b>Legname da lavoro</b>				<b>Legna per combustibili</b>	<b>TOTALE</b>	<b>Incidenza % Italia</b>
	<b>Tondame grezzo</b>	<b>Legname per pasta e pannelli</b>	<b>Altri assortimenti</b>	<b>Totale</b>			
Puglia	862	3.882	7.105	11.849	42.227	54.076	0,72
Mezzogiorno	200.216	44.030	257.197	501.444	1.277.467	1.778.911	23,57
Italia	1.144.694	531.562	825.889	2.502.145	5.044.143	7.546.288	100,00

Fonte: elaborazioni INEA su dati ISTAT.

**Tab. 3.14 - Produzione, consumi intermedi e valore aggiunto ai prezzi di base della silvicoltura<sup>1</sup> in Puglia, Mezzogiorno e Italia - valori correnti (valori in migliaia di Euro)**

	A prezzi correnti		
	produzione	consumi intermedi	valore aggiunto
<b>ANNO 2011</b>			
Puglia	7.148	990	6.159
Mezzogiorno	165.592	24.461	141.133
Italia	645.589	99.810	545.779
<b>ANNO 2010</b>			
Puglia	7.853	1.347	6.506
Mezzogiorno	113.518	20.453	93.064
Italia	476.690	96.606	380.084

<sup>1</sup> Valore della massa legnosa utilizzata e dei prodotti non legnosi

Fonte: elaborazioni INEA su dati ISTAT.

**Tab. 3.15 – Valore aggiunto e investimenti fissi dell'industria alimentare delle bevande e del tabacco (valori correnti)**

Area	2005	2006	2007	2008	2009	2010
<b>Geografica</b>	<b>Valore Aggiunto ai prezzi di base (mln €)</b>					
Puglia	1.039,5	1.127,0	1.182,0	1.143,9	1.063,6	976,5
Mezzogiorno	4.752,2	4.917,7	5.242,4	5.257,9	4.968,6	4.763,2
ITALIA	24.004,7	23.974,8	24.977,6	25.044,1	24.921,0	24.463,8
	<b>Investimenti fissi lordi (mln €)</b>					
Puglia	418,0	504,7	505,8	426,1	411,9	274,5
Mezzogiorno	2.093,8	2.306,2	2.405,2	2.366,0	2.242,4	1.553,9
ITALIA	6.660,1	7.694,3	7.673,4	7.806,7	6.627,0	7.242,6

Fonte: elaborazioni INEA su dati Istat.

**Tabella 3.16 – Valore aggiunto, occupati e produttività del lavoro per l'industria alimentare delle bevande e del tabacco in Regione Puglia**

<b>Anni</b>	<b>Valore Aggiunto</b> (mln €)	<b>Occupati</b> (media annua in migliaia)	<b>VA/Occupati</b> (mln €)
<b>2000</b>	945,0	25,3	37,4
<b>2001</b>	979,6	23,9	41,0
<b>2002</b>	1.099,1	24,9	44,1
<b>2003</b>	1.057,5	24,9	42,5
<b>2004</b>	989,1	25,1	39,4
<b>2005</b>	1.039,5	25,3	41,1
<b>2006</b>	1.127,0	26,2	43,0
<b>2007</b>	1.182,0	26,9	43,9
<b>2008</b>	1.143,9	24,7	46,3
<b>2009</b>	1.063,6	23,4	45,5
<b>2010</b>	976,5	23,5	41,6

Fonte: elaborazioni IAMB su dati ISTAT.

**Tab. 3.17 – Cooperazione agricola: imprese, fatturato, occupati e soci - 2008**

<b>PUGLIA</b>				
	<b>Imprese</b>	<b>Fatturato (mln €)</b>	<b>Occupati</b>	<b>Soci</b>
Lattiero-caseario	6	25,8	57	256
Olivicolo	76	78,5	786	62.882
Ortoflorofrutticolo	92	239,6	1.342	5.752
Servizi	136	250,6	1.099	51.607
Vitivinicolo	62	172,3	660	26.332
Zootecnia da carne	9	24,0	57	129
Altro	37	58,7	574	1.344
<b>TOTALE</b>	<b>417</b>	<b>849,4</b>	<b>4.576</b>	<b>148.303</b>
<b>ITALIA</b>				
	<b>Imprese</b>	<b>Fatturato (mln €)</b>	<b>Occupati</b>	<b>Soci</b>
Lattiero-caseario	963	7.043	11.932	36.236
Olivicolo	383	242	1.775	203.273
Ortoflorofrutticolo	1.321	8.158	30.448	103.276
Servizi	1.547	6.231	14.802	269.850
Vitivinicolo	611	3.736	8.619	190.726
Zootecnia da carne	494	7.953	20.663	20.282
Altro	516	1.000	5.546	39.680
<b>TOTALE</b>	<b>5.835</b>	<b>34.363</b>	<b>93.785</b>	<b>863.323</b>

Fonte: Osservatorio sulla cooperazione agricola italiana.



**Tab. 3.18 - Contabilità agroalimentare regionale - 2006-2010** (*Valori in milioni di euro correnti*)

		ANNI					MEDIA
		2006	2007	2008	2009	2010	2006/10
PLV agricoltura, silvicoltura pesca		3.504	3.708	3.964	3.722	3.777	3.735
VA industria alimentare		1127,0	1182,0	1143,9	1063,6	976,5	1.099
Tot. Prod. Agroalimentare	(P)	4.631	4.890	5.108	4.785	4.754	4.834
Importazioni Agroalimentari	(I)	964,7	1.105,3	1.157,3	1.124,5	1.343,5	1.139
Esportazioni Agroalimentari	(E)	798,3	927,2	1.061,1	893,6	1.175,4	971
Importazioni nette	(I-E)	166,4	178,1	96,2	230,9	168,1	168
Volume di commercio	(I+E)	1.763	2.033	2.218	2.018	2.519	2.110
Stima consumo interno	C=(P+I)-E	4.798	5.068	5.204	5.016	4.922	5.002
<b>INDICI</b>							
Grado di autoapprovv. (%)	(P/C)	96,53	96,49	98,15	95,40	96,58	96,63
propensione ad importare (%)	(I/C)	20,11	21,81	22,24	22,42	27,30	22,77
propensione ad esportare (%)	(E/P)	17,24	18,96	20,77	18,67	24,73	20,07
Gradio medio di apertura (%)	(I+E)/(C+P)	31,51	33,90	35,41	34,15	41,31	35,26
Saldo normalizzato (%)	(E-I)/(E+I)	-9,44	-8,76	-4,34	-11,44	-6,67	-8,13
Grado di coop. Commerciale (%)	(E/I)	82,75	83,89	91,69	79,47	87,49	85,06

Fonte: elaborazioni INEA su dati ISTAT.

**Tab. 3.19 – Impieghi bancari in regione Puglia distinti per agricoltura e industria alimentare** (*valori in milioni di euro*)

IMPIEGHI		
	Agricoltura, silvicoltura e pesca	Prodotti alimentari, bevande e prodotti a base di tabacco
30/06/2010	1.990,6	1.551,5
30/09/2010	2.049,9	1.584,0
31/12/2010	2.058,9	1.713,1
31/03/2011	2.144,6	1.702,6
30/06/2011	2.208,2	1.727,5
30/09/2011	2.334,0	1.698,7
31/12/2011	2.290,8	1.739,1
31/03/2012	2.254,2	1.680,3
30/06/2012	2.291,3	1.553,8
30/09/2012	2.297,3	1.572,5
31/12/2012	2.221,3	1.607,8

Fonte: Banca d'Italia.

**Tab. 4.1 - Vitivinicolo: aziende e SAU per Provincia - 2010**

	<b>Aziende (2010)</b>	<b>Var. % 2010-2000</b>	<b>SAU (2010)</b>	<b>Var. % 2010-2000</b>
Foggia	8.102	-34,9%	26.780	-2,5%
Bari	9.870	-41,4%	18.094	-1,1%
Taranto	9.878	-39,4%	23.768	-3,2%
Brindisi	5.159	-57,1%	10.009	-27,9%
Lecce	8.827	-40,8%	8.462	-18,2%
BAT	7.760	-29,5%	20.377	21,7%
<b>PUGLIA</b>	<b>49.596</b>	<b>-40,6%</b>	<b>107.490</b>	<b>-3,4%</b>
<b>ITALIA</b>	<b>388.881</b>	<b>-50,8%</b>	<b>664.296</b>	<b>-7,4%</b>

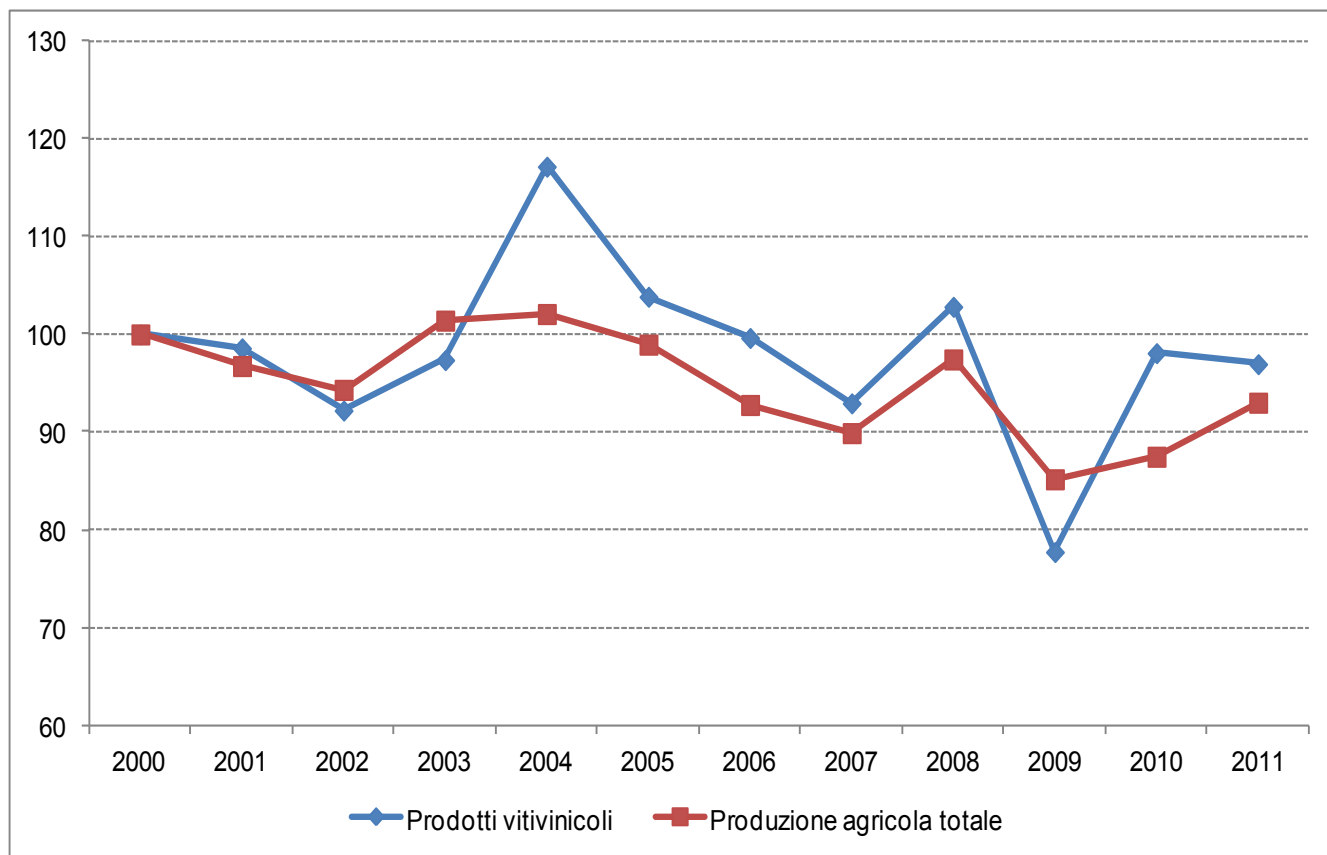
Fonte: ISTAT.

**Tab. 4.2 - Andamento della produzione di uva e vino in Puglia**

	<b>Produzione uva (tonnellate)</b>	<b>Resa (tonn/ha)</b>	<b>Produzione vino (tonnellate)</b>
2006	1.141.222,40	10,49	739.662,80
2010	1.078.215,00	10,68	716.880,00
2011	916.500,00	10,54	577.650,00
<b>Var. % 2011-2010</b>	<b>-15,0%</b>	<b>-1,3%</b>	<b>-19,4%</b>
<b>Var. % 2011-2006</b>	<b>-19,7%</b>	<b>0,5%</b>	<b>-21,9%</b>

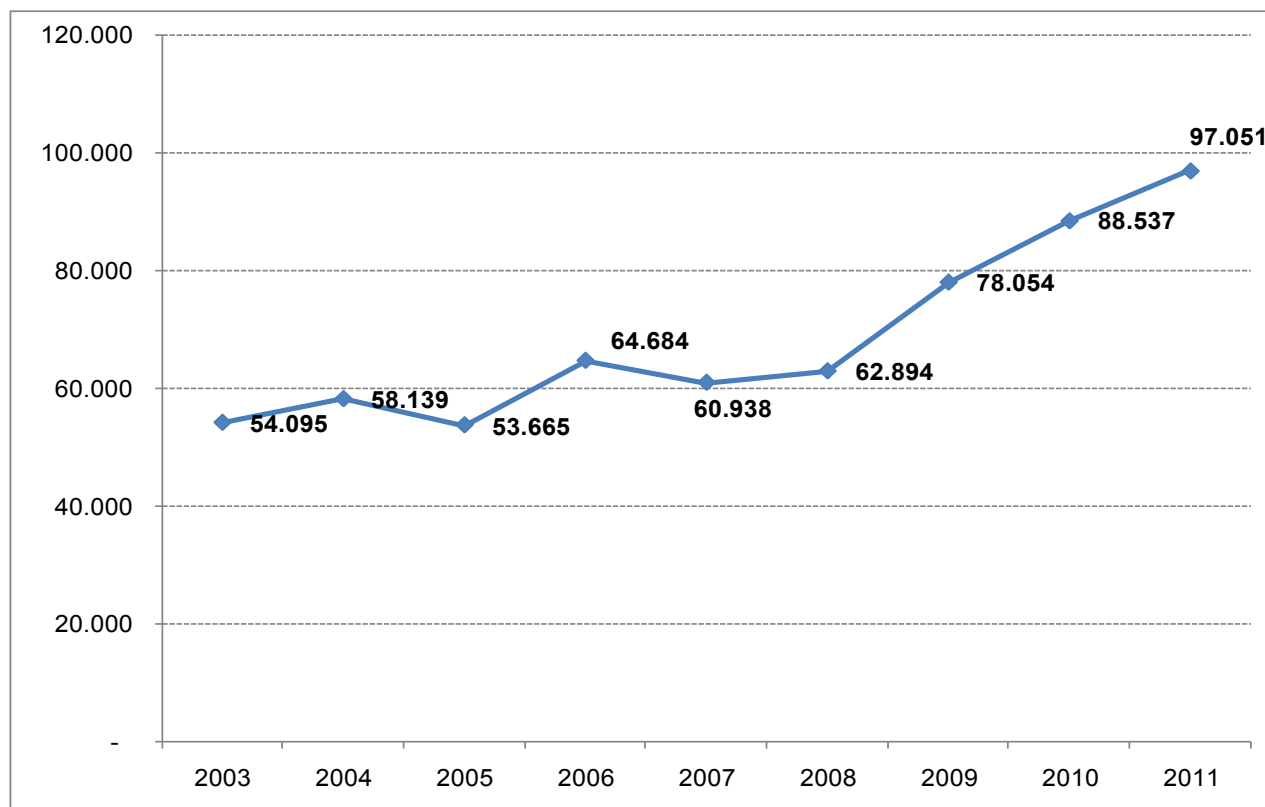
Fonte: ISTAT.

**Fig. 4.2 - Andamento della produzione agricola ai prezzi di base del settore agricolo e vitivinicolo in Puglia (valori correnti, 2000 = 100)**



Fonte: ISTAT.

**Fig. 4.1 - Trend delle esportazioni di vino dalla Puglia (*migliaia di euro*)**



Fonte: ISTAT.

**Tab. 4.4- Olivicolo: aziende e SAU per Provincia - 2010**

	<b>Aziende (n.)</b>	<b>Var. % 2010-2000</b>	<b>SAU (Ha)</b>	<b>Var. % 2010-2000</b>
Foggia	30.963	-1,2%	49.476	4,8%
Bari	52.657	-24,4%	86.102	5,6%
Taranto	25.243	-9,7%	35.814	6,7%
Brindisi	34.323	-14,1%	69.388	15,8%
Lecce	65.738	2,0%	97.329	16,1%
BAT	18.321	-18,2%	35.177	10,0%
<b>PUGLIA</b>	<b>227.245</b>	<b>-11,2%</b>	<b>373.286</b>	<b>10,4%</b>
<b>ITALIA</b>	<b>902.075</b>	<b>-18,8%</b>	<b>1.123.330</b>	<b>5,3%</b>

Fonte: ISTAT.

**Tab. 4.5 - La filiera degli oli extravergini di oliva DOP pugliesi - 2011**

<b>Operatori</b>	<b>Nr.</b>	<b>% su Italia</b>
Produttori agricoli	1.632	8,0
SAU Olivicola	16.824	16,7
Frantoi	125	12,2
Imbottiglieri	141	9,4

Fonte: ISTAT.

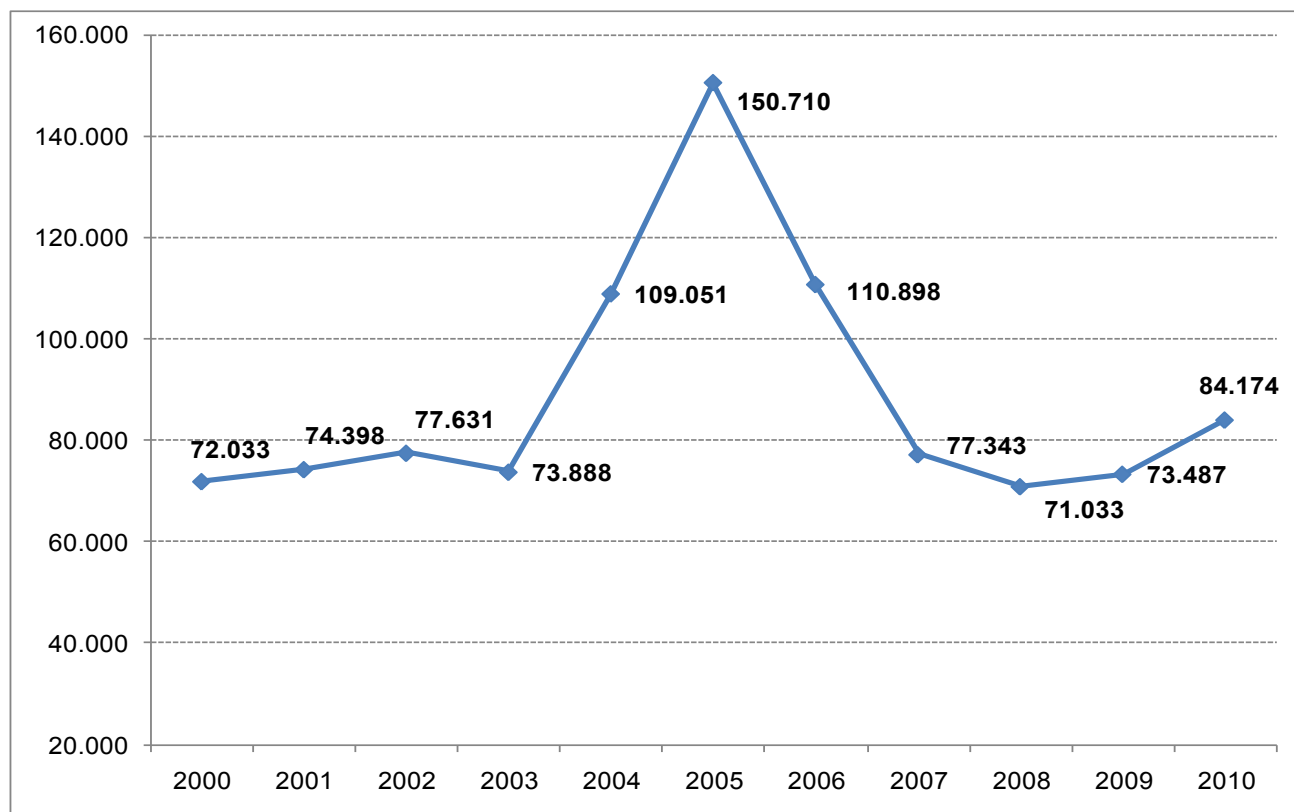
**Tab. 4.6 - OP olivicole nella regione Puglia**

<b>Organizzazione di Produttori*</b>	<b>Soci</b>	<b>VPC</b>	<b>%</b>	<b>VPC/socio</b>
OLIVICOLTORI DI PUGLIA SCA Puglia S.c.a.r.l.	1.144	€ 5.978.185,00	7,6	€ 5.225,7
ORGANIZZAZIONE OLIVICOLA DI PRODUTTORI PUGLIESI S.c.a.r.l.	9	€ 3.741.531,00	4,7	€ 415.725,7
OP.APROLI BARI Soc.Coop.agricola	6.695	€ 3.373.244,00	4,3	€ 503,8
O.P.APOL BARI Soc.Coop.agricola	13.069	€ 2.974.319,00	3,8	€ 227,6
O.P. ASSOPROLI BARI Soc.Coop.agricola	38.053	€ 4.367.575,00	5,5	€ 114,8
O.P.OLEIFICIO COOP.VO GOCCIA DI SOLE MOLFETTA Soc.coop.agr.	367	€ 2.338.628,00	3,0	€ 6.372,3
O.P. OLEOPUGLIA Soc.Coop.agricola	1.962	€ 7.319.661,00	9,3	€ 3.730,7
O.P.ACLI TERRA BRINDISI Soc.Coop.agricola	3.684	€ 17.033.566,00	21,5	€ 4.623,7
O.P.ACLI TERRA FOGGIA Soc.Coop.agricola	2.247	€ 1.300.000,00	1,6	€ 578,5
O.P.APROL FOGGIA Soc.Coop.agricola	17.813	€ 1.330.000,00	1,7	€ 74,7
O.P.APROL LECCE Soc.Coop.agricola	50.465	€ 4.317.031,00	5,5	€ 85,5
O.P.COSAL Soc.Coop.agricola	642	€ 1.265.676,00	1,6	€ 1.971,5
O.P. ORO DI PUGLIA Soc.Coop.agricola	636	€ 1.729.991,00	2,2	€ 2.720,1
O.P.ALPAS Soc.Coop.agricola	2.989	€ 5.382.725,00	6,8	€ 1.800,8
O.P.SQUINZANESE Soc.Coop.agricola	280	€ 1.076.383,00	1,4	€ 3.844,2
O.P.ASS.IPROL. Soc.Coop.agricola	4.159	€ 3.247.851,00	4,1	€ 780,9
O.P.AJPROL Soc.Coop.agricola	678	€ 3.247.851,00	4,1	€ 4.790,3
O.P. ASSOCIAZIONE PROVINCIALE PRODUTTORI OLIO A.P.P.O.	14.293	€ 4.681.650,00	5,9	€ 327,5
O.P. SOCIETA AGRICOLA OLIVETI TERRA DI BARI Soc. Agricola	16.265	€ 4.346.999,00	5,5	€ 267,3
<b>Totale</b>	<b>175.450</b>	<b>€ 79.052.866,00</b>	<b>100,0</b>	<b>€ 450,6</b>

*\*Sono state considerate solo quelle per le quali era disponibile il dato sul VPC e dei soci.*

Fonte: MIPAAF.

**Fig. 4.3 - Trend delle esportazioni di olio di oliva\* dalla Puglia (migliaia di euro)**



\*L'aggregato comprende l'olio di oliva vergine ed extravergine e altro olio di oliva.

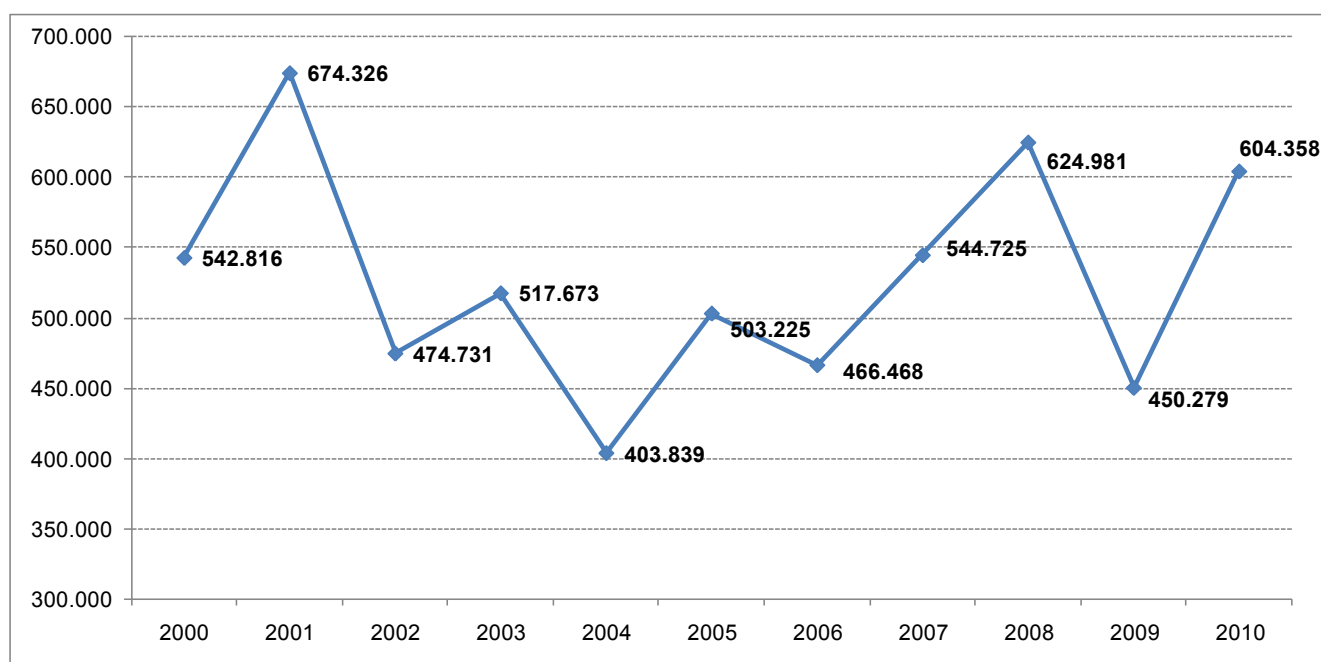
Fonte: INEA.

**Tab. 4.7 - La filiera dell'ortofrutta DOP/IGP pugliese – 2011**

<b>Operatori</b>	<b>Nr</b>	<b>% su Italia</b>
Produttori agricoli	56	0,3
SAU Ortofrutticola	643,4	1,3
Trasformatori	8	0,7

Fonte: ISTAT, AIDA Bureau Van Dijk.

**Fig. 4.4 - Trend delle esportazioni di prodotti ortofrutticoli dalla Puglia (migliaia di euro)**



Fonte: INEA.



**Tab. 4.8 – Evoluzione del valore assicurato per Regione e area geografica (colture e strutture, valori in migliaia di euro)**

<b>Regione</b>	<b>2005</b>	<b>2006</b>	<b>2007</b>	<b>2008</b>	<b>2009</b>	<b>2010</b>
Emilia-Romagna	655.733	623.289	741.985	907.543	837.952	838.923
Lombardia	626.421	628.262	691.329	864.004	804.035	837.590
Veneto	529.665	580.753	649.455	868.931	805.573	907.931
Piemonte	442.115	473.334	499.283	599.590	629.535	685.306
Trentino-Alto Adige	461.575	435.052	526.570	577.459	601.490	582.646
Friuli-Venezia Giulia	157.113	161.297	185.774	254.014	223.057	235.646
Liguria	14.820	26.085	52.550	49.362	52.109	59.952
<b>Nord</b>	<b>2.887.442</b>	<b>2.928.072</b>	<b>3.346.946</b>	<b>4.120.903</b>	<b>3.953.751</b>	<b>4.147.993</b>
Toscana	164.246	150.337	178.117	244.487	185.141	176.572
Umbria	104.289	75.365	78.138	96.017	86.731	90.722
Lazio	40.859	57.239	86.769	103.096	96.663	86.499
Marche	37.654	41.090	47.061	64.420	50.970	52.042
<b>Centro</b>	<b>347.048</b>	<b>324.031</b>	<b>390.085</b>	<b>508.020</b>	<b>419.505</b>	<b>405.835</b>
<b>Puglia</b>	<b>232.994</b>	<b>219.863</b>	<b>272.667</b>	<b>346.967</b>	<b>265.417</b>	<b>313.164</b>
Sicilia	127.040	119.164	130.428	175.223	207.051	143.547
Abruzzo	74.409	65.485	75.445	90.615	79.394	74.249
Basilicata	40.197	46.523	68.104	79.616	77.499	95.408
Sardegna	46.827	44.722	41.721	44.402	54.715	49.844
Campania	28.202	22.588	25.161	35.230	46.837	51.520
Molise	24.516	16.569	25.888	33.157	25.420	17.677
Calabria	1.547	2.115	3.361	1.263	1.456	24.644
<b>Sud e Isole</b>	<b>575.732</b>	<b>537.029</b>	<b>642.775</b>	<b>806.473</b>	<b>757.789</b>	<b>770.054</b>
<b>TOTALE COLTURE</b>	<b>3.810.222</b>	<b>3.789.132</b>	<b>4.379.806</b>	<b>5.435.396</b>	<b>5.131.045</b>	<b>5.323.882</b>

Fonte: ISMEA.

**Tab. 4.9 – Valore assicurato, premio totale e tariffa media per le colture - 2010**

Regione	Valore assicurato €	Premio totale €	Tariffa media %
Emilia-Romagna	809.899.052	52.842.548	6,52
Lombardia	747.620.043	22.923.233	3,07
Veneto	756.913.384	52.802.285	6,98
Piemonte	643.842.827	34.869.149	5,42
Trentino-Alto Adige	544.944.249	49.307.018	9,05
Friuli-Venezia Giulia	222.788.289	12.918.422	5,80
Liguria	2.277.747	62.729	2,75
<b>Nord</b>	<b>3.728.285.591</b>	<b>225.725.383</b>	<b>6,05</b>
Toscana	170.833.301	7.330.029	4,29
Umbria	90.722.060	5.125.150	5,65
Marche	49.001.767	2.228.452	4,55
Lazio	82.198.718	5.084.125	6,19
<b>Centro</b>	<b>392.755.846</b>	<b>19.767.755</b>	<b>5,03</b>
Abruzzo	66.347.266	2.498.028	3,77
Basilicata	92.767.151	4.558.026	4,91
Calabria	24.644.333	972.871	3,95
Campania	36.767.685	1.688.083	4,59
Molise	17.677.025	512.199	2,90
<b>Puglia</b>	<b>301.953.595</b>	<b>11.933.629</b>	<b>3,95</b>
Sardegna	42.473.965	6.899.899	16,25
Sicilia	100.022.010	2.962.610	2,96
<b>Sud e Isole</b>	<b>682.653.031</b>	<b>32.025.345</b>	<b>4,69</b>
<b>TOTALE COLTURE</b>	<b>4.803.694.468</b>	<b>277.518.484</b>	<b>5,78</b>

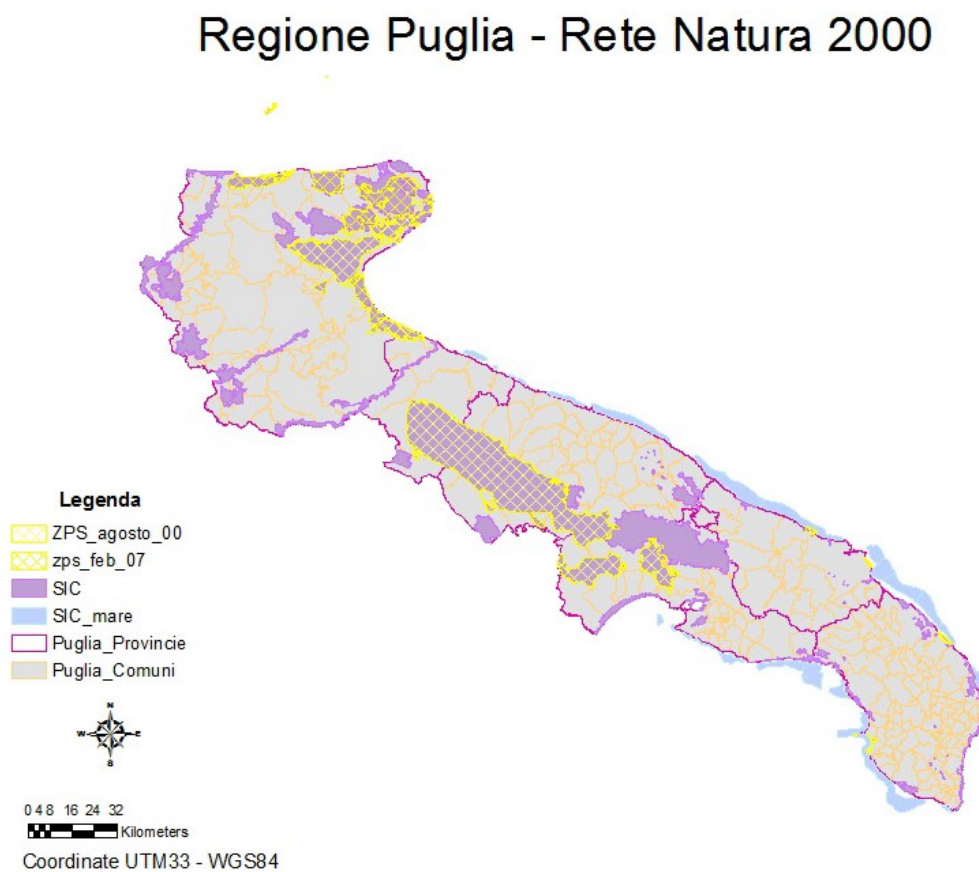
Fonte: ISMEA.

**Tab.4.10 – Aziende agricole con vendita di prodotti aziendali e importanza delle diverse modalità di vendita – 2010 (risposta multipla)**

	Aziende con vendita dei prodotti aziendali	Vendita diretta al consumatore		Vendita ad altre aziende agricole	Vendita ad imprese industriali	Vendita ad imprese commerciali	Vendita/conferimento ad organismi associativi
		In azienda	Fuori azienda				
Foggia	79%	7%	9%	5%	19%	59%	22%
Bari	60%	5%	4%	7%	26%	51%	27%
Taranto	52%	7%	6%	10%	21%	42%	34%
Brindisi	60%	6%	5%	8%	25%	32%	41%
Lecce	35%	11%	7%	12%	12%	14%	61%
Barletta-Andria-Trani	77%	4%	6%	8%	29%	53%	21%
<b>PUGLIA</b>	<b>57%</b>	<b>7%</b>	<b>6%</b>	<b>8%</b>	<b>22%</b>	<b>44%</b>	<b>33%</b>
<b>SUD</b>	<b>56%</b>	<b>25%</b>	<b>9%</b>	<b>12%</b>	<b>15%</b>	<b>42%</b>	<b>23%</b>
<b>ITALIA</b>	<b>64%</b>	<b>20%</b>	<b>9%</b>	<b>16%</b>	<b>13%</b>	<b>43%</b>	<b>32%</b>

Fonte: ISTAT.

**Fig. 5.1 - Regione Puglia: siti SIC e ZPS – 2012**



Fonte: elaborazioni IAMB su cartografia dal WEB GIS dell'Ufficio Parchi Regione Puglia (<http://151.2.170.110/ecologia.puglia/start.html>)

**Tab. 5.1 - Evoluzione delle Aree Protette in Puglia**

Tipologia di Area Protetta	2003 <sup>1</sup>	2009	2010 <sup>2</sup>	2012 <sup>3</sup>
	Sup. (Ha)	Sup. (Ha)	Sup. (Ha)	Sup. (Ha)
Parchi Nazionali	185.833,00	188.589,13	188.586,50	188.589,22
Riserve Naturali dello Stato <sup>4</sup>	9.906,33	11.183,70	11.183,55	11.183,70
Parchi Naturali Regionali	39.014,55	56.443,95	54.711,52	56.443,95
Riserve Naturali Orientate Regionali	5.989,00	6.610,31	5.889,73	6.610,31
Superficie totale	240.742,88	<b>262.827,09</b>	<b>258.108,61</b>	<b>260.562,65</b>
Sup. aree protette / sup regionale (%)			<b>13,34</b>	<b>13,46</b>

<sup>1</sup> dati del 2003 V Elenco Ufficiale aree protette;<sup>2</sup> dati del 2010 VI Elenco Ufficiale delle Aree naturali Protette (MATTM, 2010);<sup>3</sup> dato 2012 elaborazione IAMB su dati da WEB GIS Ufficio Parchi Regione Puglia (<http://151.2.170.110/ecologia.puglia/start.html>);<sup>4</sup> il dato delle Riserve Naturali dello Stato a partire dal 2009 comprende 2264,53 ha riferiti ad aree già comprese in Parchi o Riserve nazionali o Regionali. In quanto tale questa superficie risulta già inclusa nel totale della superficie a terra regionale.

Fonte: Regione Puglia

**Tab. 5.2 - Superficie dei Siti Natura 2000 in Puglia: evoluzione 2005-2012**

Tipologia d'area	Superficie Anno 2005 (ha)	% sulla superficie regionale	Superficie Anno 2012 (ha)	% sulla superficie regionale
SIC	391.421,00	20,30	394.150,20	20,36
SIC mare			74.536,88	74.536,88
ZPS	243.788,00	12,60	259.672,00	13,41
<b>Totale a terra senza sovrapposizioni ad esclusione delle aree marine</b>			<b>402.899,20</b>	<b>20,81</b>

Fonte: Ufficio Parchi Regione Puglia (<http://151.2.170.110/ecologia.puglia/start.html>)**Tab. 5.3 - IBA individuate sul territorio pugliese**

Codice_IBA	IBA	Regioni interessate dall'IBA	Superficie (Ha)
IBA126	Monti della Daunia	Puglia, Molise, Campania	75.027
IBA127	Isole Tremiti	Puglia	321
IBA127M	Isole Tremiti	Puglia	5.122
IBA135	Murge	Puglia	144.499
IBA139	Gravine	Puglia, Basilicata	42.876
IBA145	Isola di Sant'Andrea	Puglia	52
IBA145M	Isola di Sant'Andrea	Puglia	211
IBA146	Le Cesine	Puglia	656
IBA146M	Le Cesine	Puglia	1.377
IBA147	Costa tra Capo d'Otranto e Capo S. Maria di Leuca	Puglia	8.463
IBA203	Promontorio del Gargano e Zone Umide della Capitanata	Puglia	207.378
IBA203M	Promontorio del Gargano e Zone Umide della Capitanata	Puglia	31.503

**Fig. 5.2 - Evoluzione delle superfici e degli operatori del biologico in Puglia - 2000-2011**



Fonti: 2000-2007: Cardone e Pellegrino (2008); 2008-2009: elaborazioni Osservatorio Regionale sull'Agricoltura Biologica - Regione Puglia-IAMB su dati OdC; 2010-2011: SINAB

**Tab. 5.4 - Numero operatori bio pugliesi - 2012**

Regione	Aziende vendita diretta	E-commerce	Mercatini	Gruppi d'acquisto	Negozi	Agriturismi	Ristoranti	Mense
Puglia	141	16	0	24	57	71	2	55
Sud Italia	800	54	19	99	175	430	25	143
Italia	2795	130	234	891	1270	1541	301	1196

Fonte: Bio Bank-Tutto BIO 2013

**Tab. 5.5 – Piano paesaggistico Puglia**

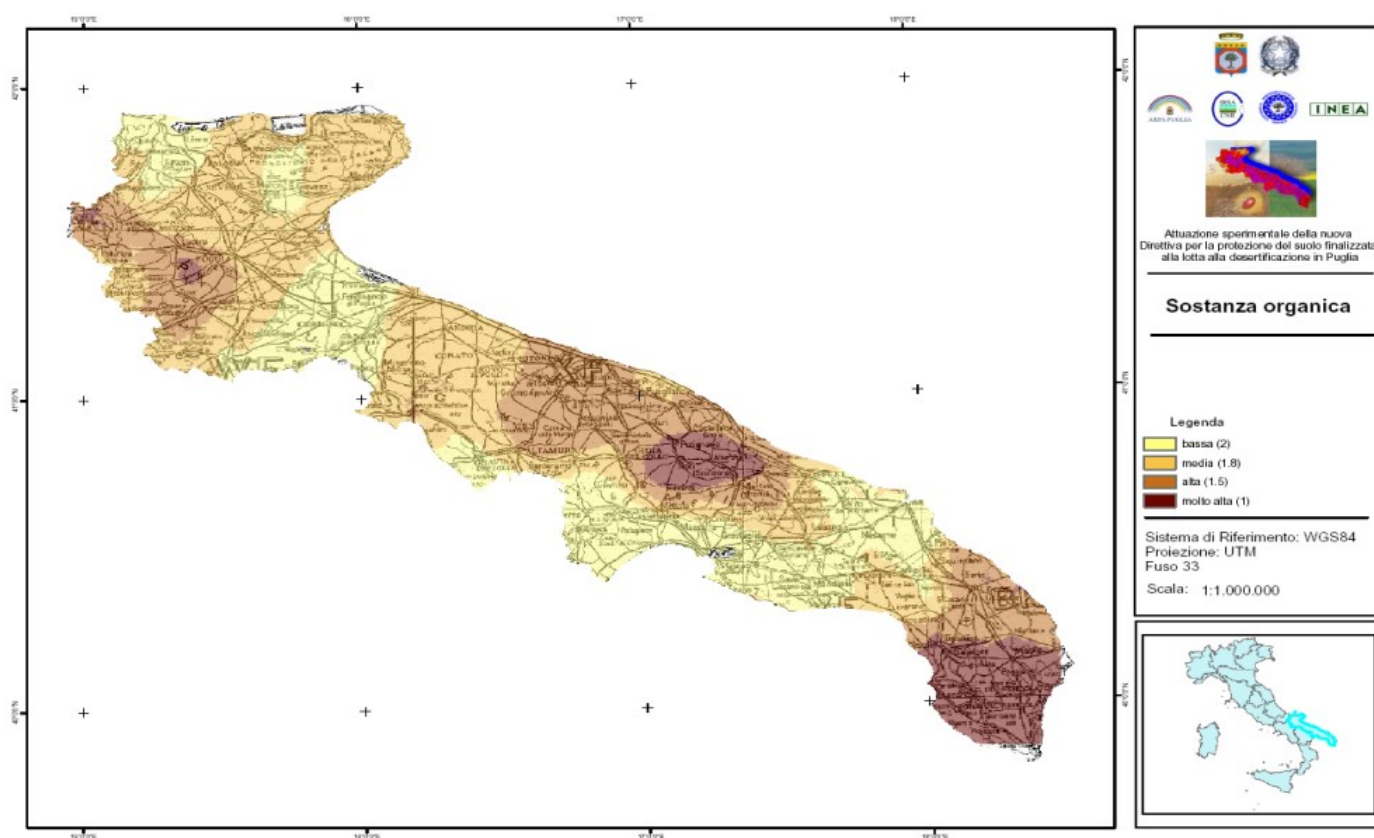
Progressivo	REGIONI GEOGRAFICHE STORICHE	AMBITI DI PAESAGGIO	FIGURE TERRITORIALI E PAESAGGISTICHE (UNITA' MINIME DI PAESAGGIO)
1	Gargano (1° livello)	<b>Gargano</b>	Sistema ad anfiteatro dei laghi di Lesina e Varano
			L'Altopiano carsico
			La costa alta del Gargano
			La Foresta umbra
			L'Altopiano di Manfredonia
2	Subappennino (1° livello)	<b>Sub Appennino Dauno</b>	La bassa valle del Fortore e il sistema dunale
			La Media valle del Fortore e la diga di Occhito
			Il Subappennino settentrionale
			Il Subappennino meridionale
3	Puglia grande (tavoliere 2° liv)	<b>Tavoliere</b>	La piana foggiana della riforma
			Il mosaico di San Severo
			Il mosaico di Cerignola
			Le saline di Margherita di Savoia
			Lucera e le serre del subappennino
4	Puglia grande (Ofanto 2° liv/ BaMiCa)	<b>Ofanto</b>	La bassa Valle dell'Ofanto
			La media Valle dell'Ofanto
			La valle del torrente Locone
5	Puglia grande (costa olivicola 2°liv – conca di Bari 2° liv)	<b>Puglia centrale</b>	La piana olivicola del nord barese
			La conca di Bari ed il sistema radiale delle lame
			Il sud-est barese ed il paesaggio del frutteto
6	Puglia grande (Murgia alta 2° liv)	<b>Alta Murgia</b>	L'Altopiano murgiano
			La Fossa Bradanica
			La sella di Gioia
7	Valle d'Itria (1 livello)	<b>Murgia dei trulli</b>	La Valle d'Itria (confine comunale Martina Franca, Locorotondo, Alberobello, Cisternino)
			La piana degli uliveti secolari
			I boschi di fragno della Murgia bassa
8	Puglia grande (arco Jonico 2° liv)	<b>Arco Jonico tarantino</b>	L'anfiteatro e la piana tarantina
			Il paesaggio delle gravine ioniche
9	Puglia grande (La piana brindisina 2° liv.)	<b>La piana brindisina</b>	La campagna irrigua della piana brindisina
10	Puglia grande Salento (piana di Lecce 2° liv)	<b>Tavoliere salentino</b>	La campagna leccese del ristretto e il sistema di ville suburbane
			Il paesaggio del vigneto d'eccellenza
			Il paesaggio costiero profondo da S. Cataldo agli
			La campagna a mosaico del Salento centra le
			Nardò e le ville storiche delle Cenate
			Il paesaggio dunale costiero ionico
			La Murgia salentina
			Nardò e le ville storiche delle cenate
11	Salento meridionale (1° liv)	<b>Salento delle Serre</b>	Le serre ioniche
			La costa alta da Otranto a S.M. di Leuca
			La campagna olivetata delle "pietre" nel Salento sud
			Il Bosco del Belvedere

**Tab. 5.6 – Successioni colturali sulle superfici destinate a seminativo – 2010 (dati in ettari)**

	Successioni colturali							indici		
	Monosuccessione		Avvicendamento libero		Rotazione		SAU seminativi	a/d	b/d	c/d
	Aziende	Superficie (a)	Aziende	Superficie (b)	Aziende	Superficie ( c )	Superficie ( d )			
Puglia	7.608	55.784,03	20.787	142.608,80	12.500	177.609,11	653.221,30	8,5%	21,8%	27,2%
Sud	17.446	89.505,86	101.443	482.358,59	36.591	369.977,21	2.778.221,19	3,2%	17,4%	13,3%
ITALIA	80.055	540.025,74	272.746	1.758.396,93	134.392	1.591.369,31	7.009.310,69	7,7%	25,1%	22,7%

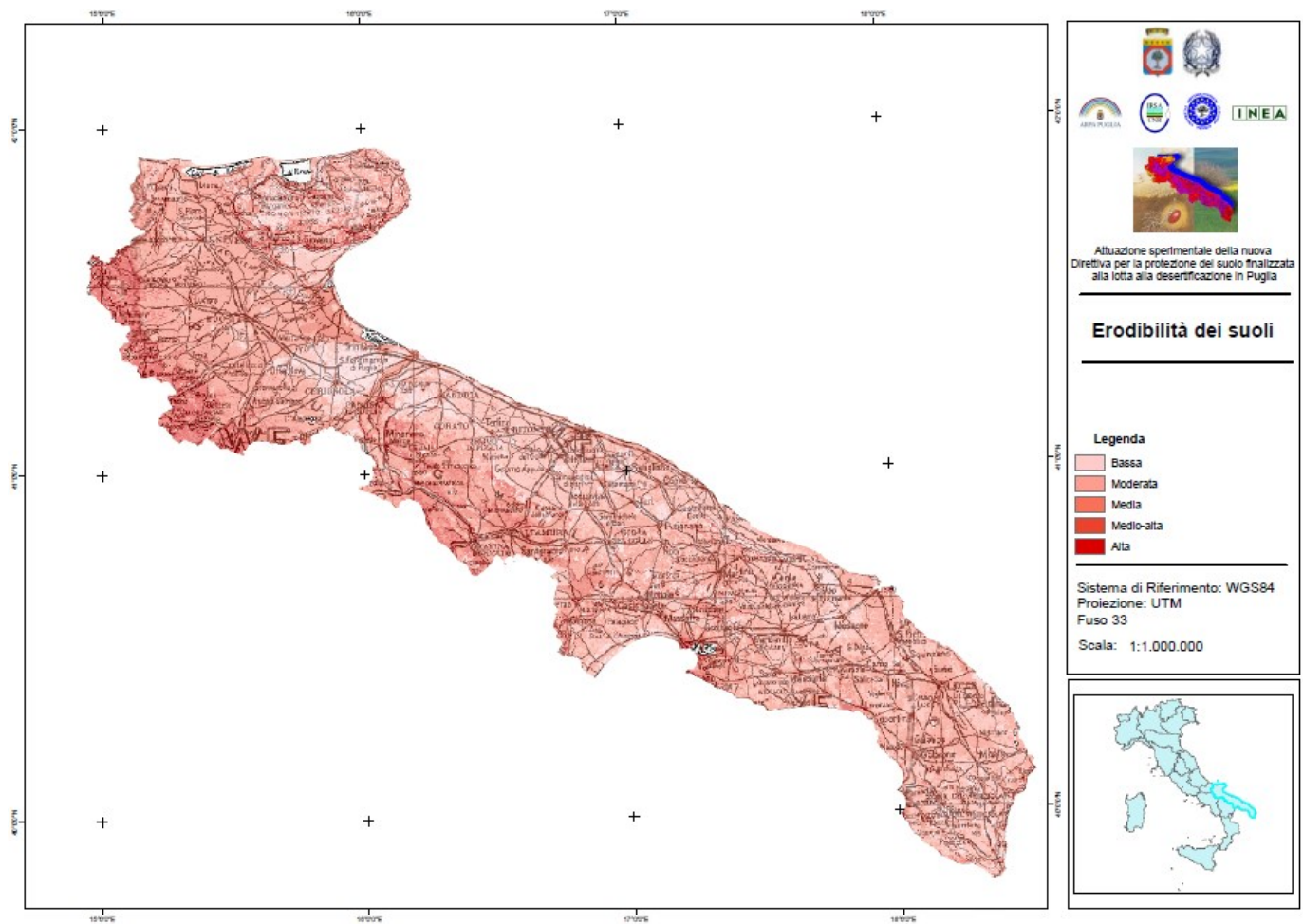
Fonte: elaborazione IAMB su dati ISTAT, 6° Censimento dell'Agricoltura, 2010

**Fig. 5.4 – Carta della distribuzione della sostanza organica**



Fonte: Regione Puglia – Assessorato all'Ecologia, 2008

**Fig. 5.5 – Carta della erodibilità dei suoli**

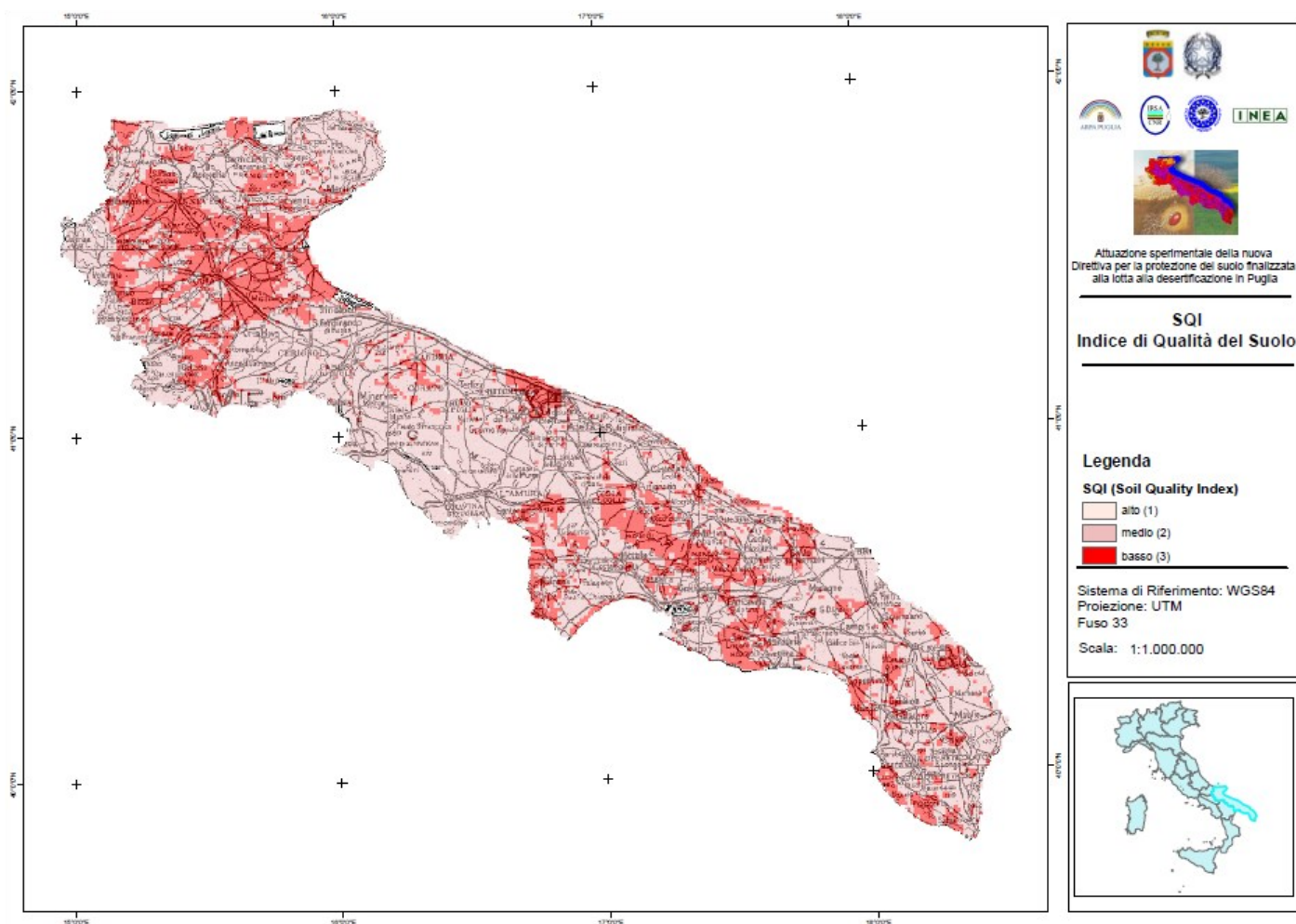


Fonte: Regione Puglia – Assessorato all'Ecologia, 2008



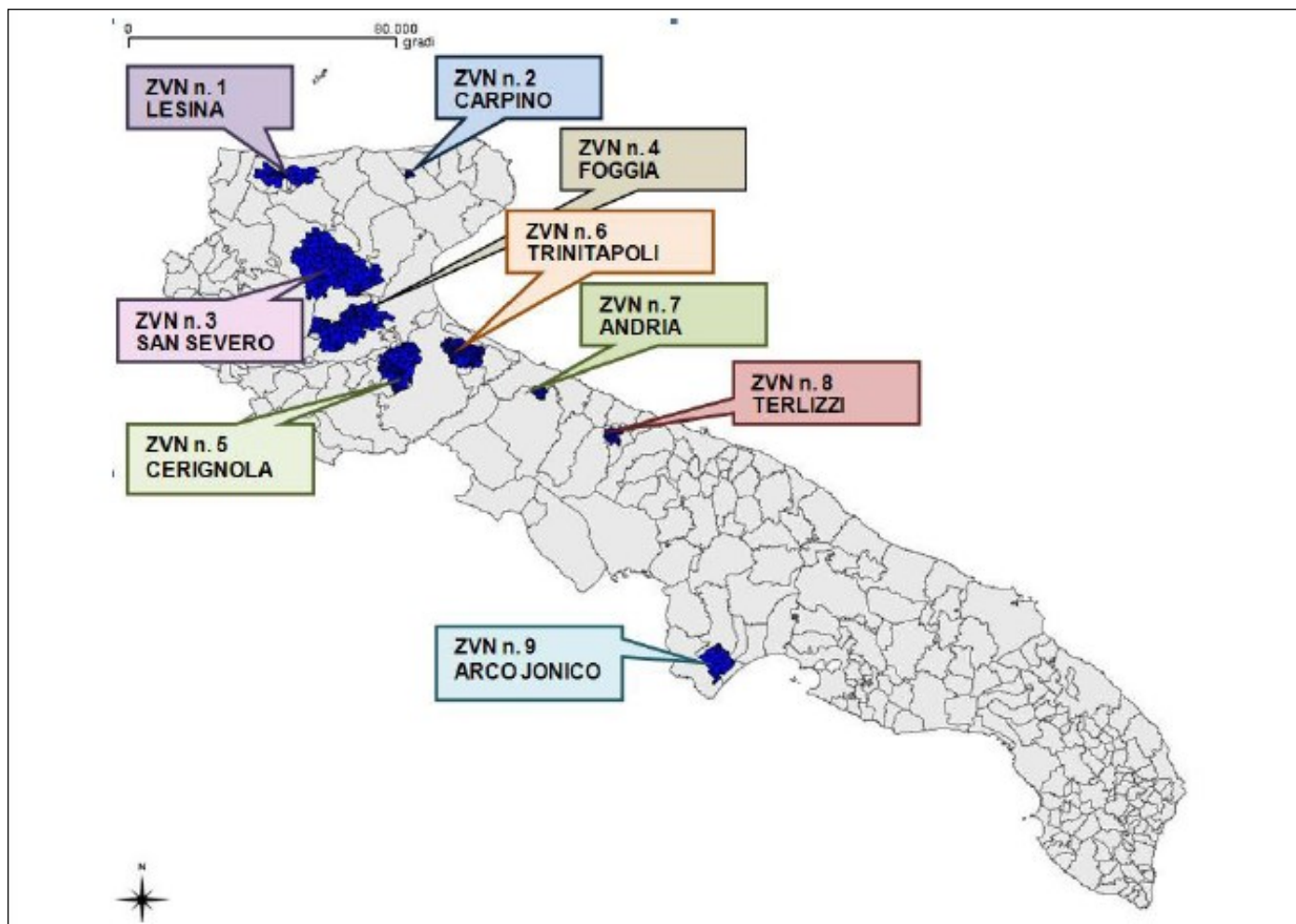
**Fig. 5.6 – Carta dell'Indice di Qualità del Suolo (SQI)**

Fonte: Regione Puglia – Assessorato all'Ecologia, 2008



**Fig. 5.7 - Zone Vulnerabili ai Nitrati in Puglia**

Fonte: DGR n.19/2007 pubblicata sul BURP n.19 del 6/02/2007

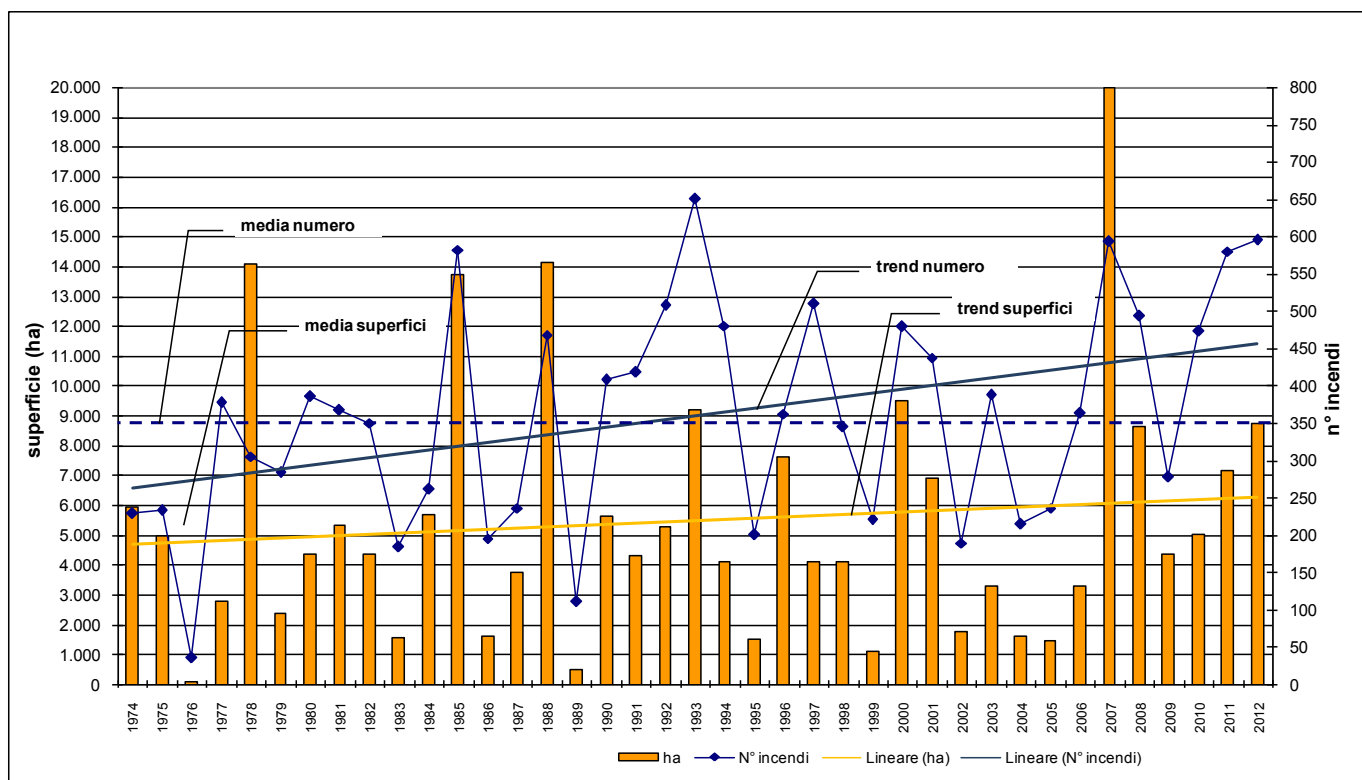


**Tab. 5.7 – Numero di comuni classificati ad alta criticità idrogeologica - 2003-2008**

Provincia	Totale comuni (valori assoluti)		Totale comuni (% numero comuni)		superficie (kmq)	superficie (%)
	2003	2008	2003	2008	2008	2008
Bari	7	35	15%	73%	70	1%
Brindisi	1	14	5%	70%	38	2%
Foggia	35	61	55%	95%	1031	14%
Lecce	2	67	2%	69%	65	2%
Taranto	3	23	10%	79%	167	7%
<b>Totale Puglia</b>	<b>48</b>	<b>200</b>	<b>19%</b>	<b>78%</b>	<b>1371</b>	<b>7%</b>

Fonti: Ministero dell'Ambiente e della Tutela del Territorio e del Mare, Report 2003 - Ministero dell'Ambiente e della Tutela del Territorio e Unione Province d'Italia - Il rischio idrogeologico in Italia, 2008. Elaborazioni IAMB, 2013 (nella presente elaborazione non si è tenuto conto dell'introduzione della provincia Barletta-Andria-Trani, perché successiva al 2009)

**Fig. 5.8 – Numero di incendi e superfici interessate in Puglia nel periodo 1974-2012 -**



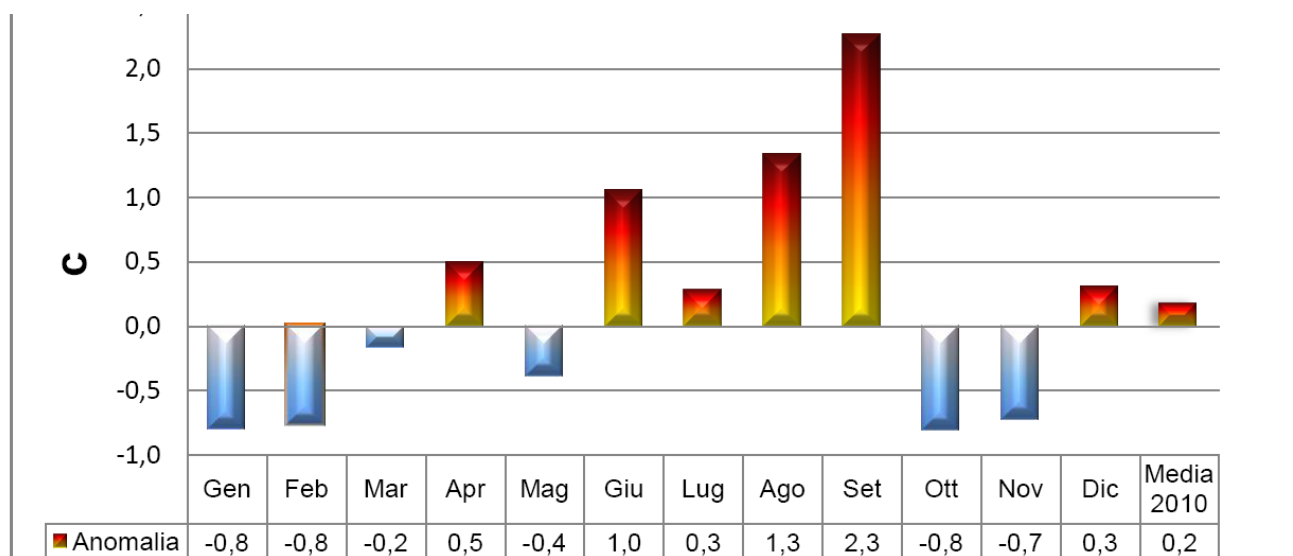
Fonte: elaborazione IAMB su dati del Corpo Forestale dello Stato.

**Tab. 6.1 - Quadro sinottico indicatori**

Subtematica	Nome indicatore	DPSIR	Fonte dei Dati
<b>Cambiamenti climatici</b>	Anomalia della temperatura media annuale e mensile	S	Struttura di Monitoraggio Meteorologico - Centro funzionale del Servizio Protezione Civile
	Anomalia della precipitazione cumulata annuale e mensile	S	Struttura di Monitoraggio Meteorologico - Centro funzionale del Servizio Protezione Civile
	Trend della temperatura media annuale	S	Struttura di Monitoraggio Meteorologico - Centro funzionale del Servizio Protezione Civile
	Trend della precipitazione cumulata annuale	S	Struttura di Monitoraggio Meteorologico - Centro funzionale del Servizio Protezione Civile
<b>Impatti climatici</b>	Indice delle intensità pluviometrica giornaliera ("Simple daily intensity" index)	S	Struttura di Monitoraggio Meteorologico - Centro funzionale del Servizio Protezione Civile
	Numero delle "ondate di calore"	S	Struttura di Monitoraggio Meteorologico - Centro funzionale del Servizio Protezione Civile

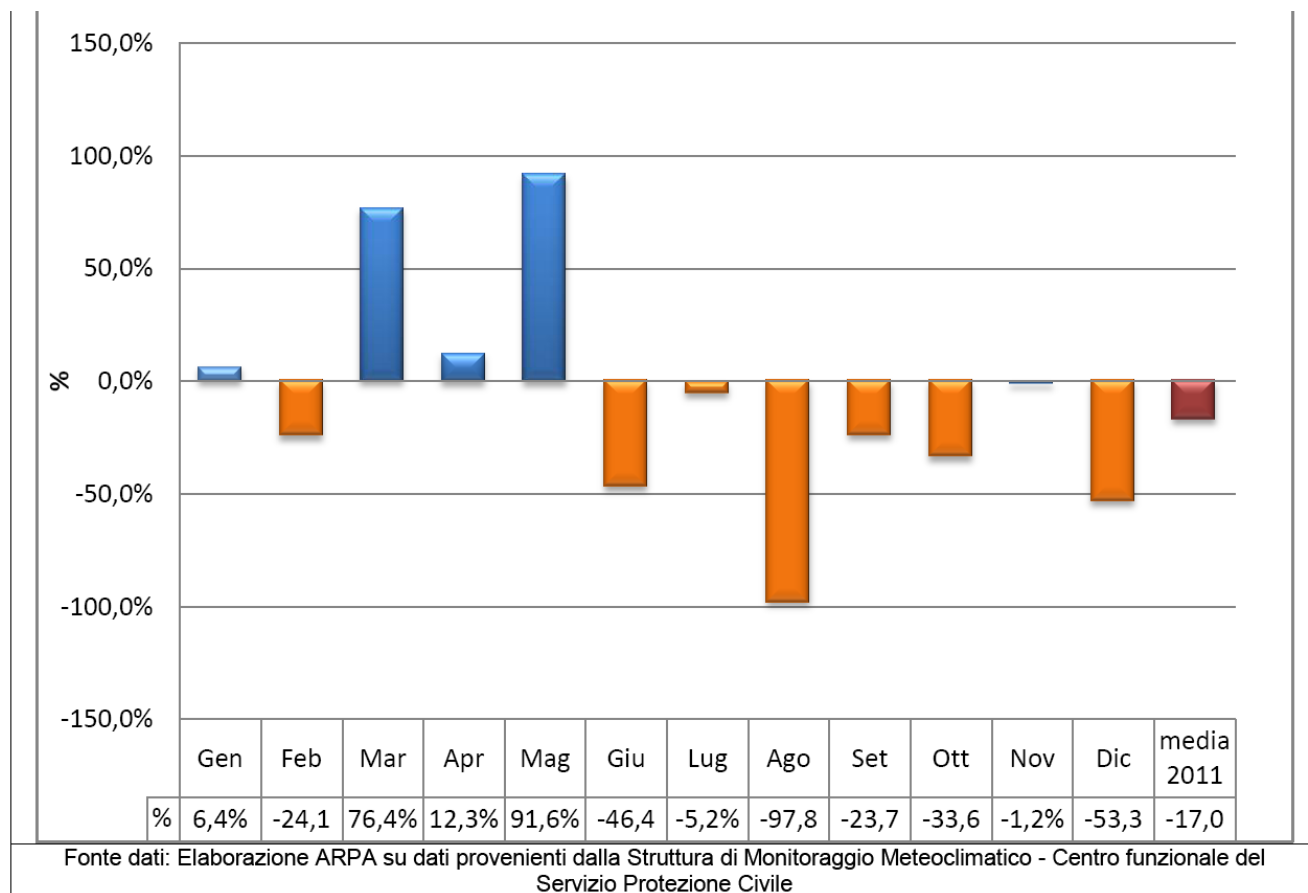
Fonte: ARPA Puglia

**Fig.6.1 – Anomalia delle Temperature medie mensili e annuali**

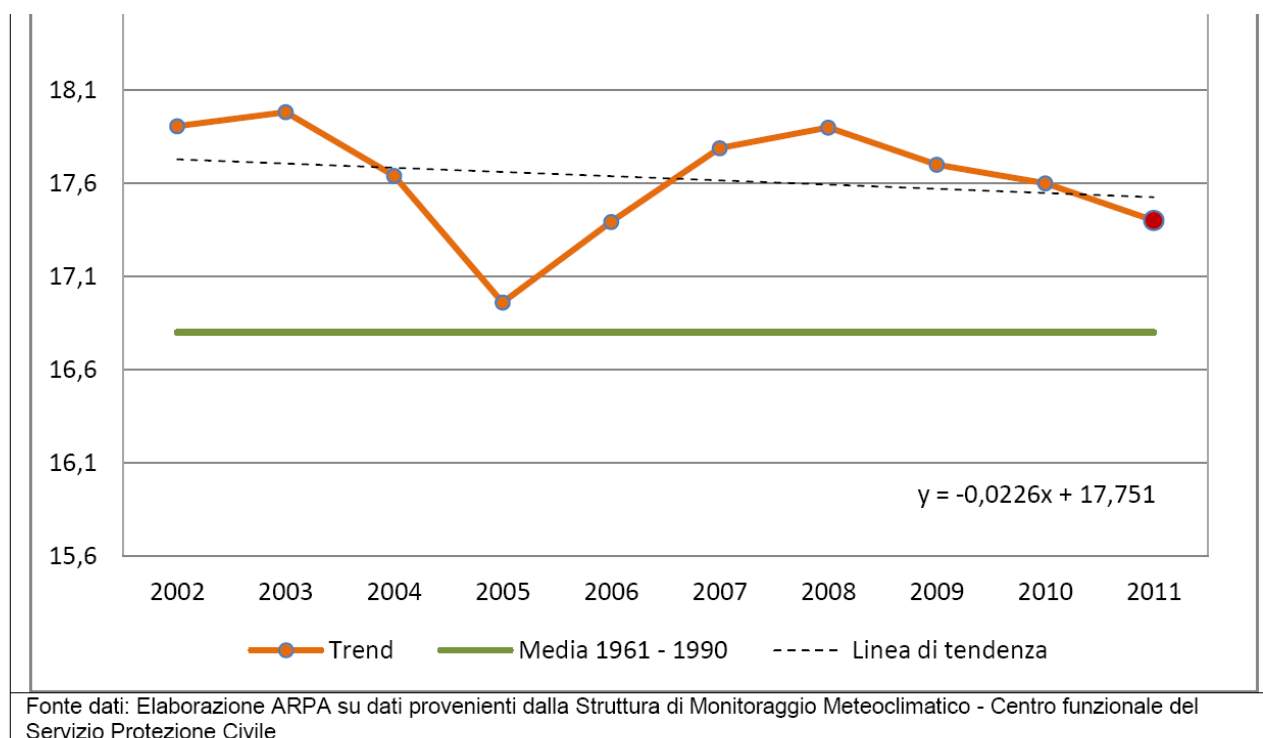


Fonte dati: Elaborazione ARPA su dati provenienti dalla Struttura di Monitoraggio Meteorologico - Centro funzionale del Servizio Protezione Civile

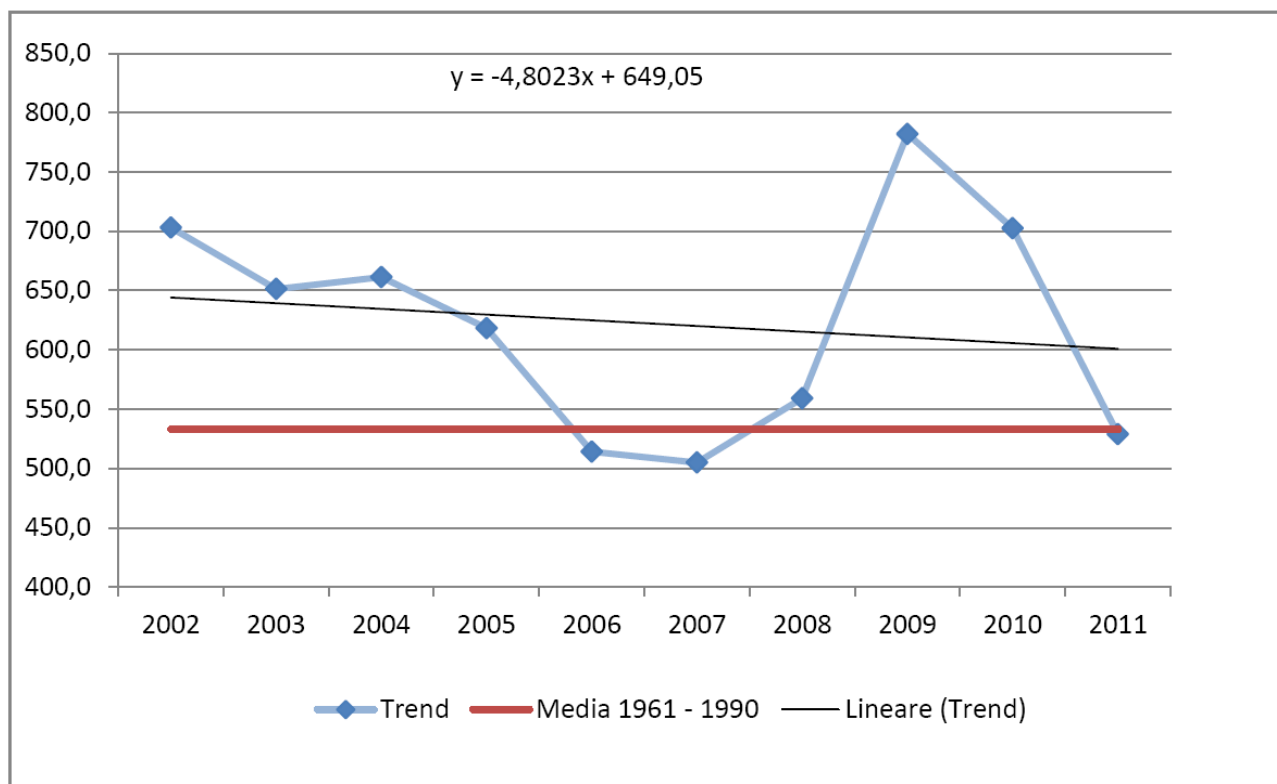
**Fig.6.2 – Anomalia delle Precipitazioni cumulate mensili ed annuali**



**Fig. 6.3 – Trend della T media annuale riferita all'ultimo decennio ed annuali**

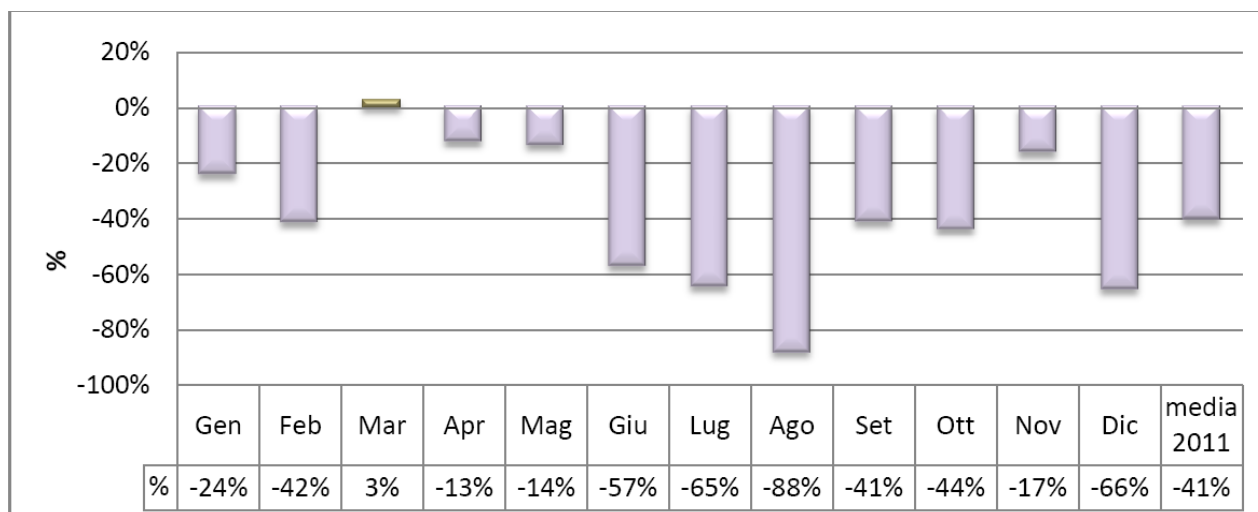


**Fig. 6.4 – Trend della P cumulata annuale riferita all'ultimo decennio**



Fonte dati: Elaborazione ARPA su dati provenienti dalla Struttura di Monitoraggio Meteorologico - Centro funzionale del Servizio Protezione Civile

**Fig. 6.5 – Anomalia dell'intensità di precipitazione giornaliera per ogni singolo mese ed annua**



Fonte dati: Elaborazione ARPA su dati provenienti dalla Struttura di Monitoraggio Meteorologico - Centro funzionale del Servizio Protezione Civile



**Fig. 6.6 – Emissioni per macrosettori CORINAIR - 2007**

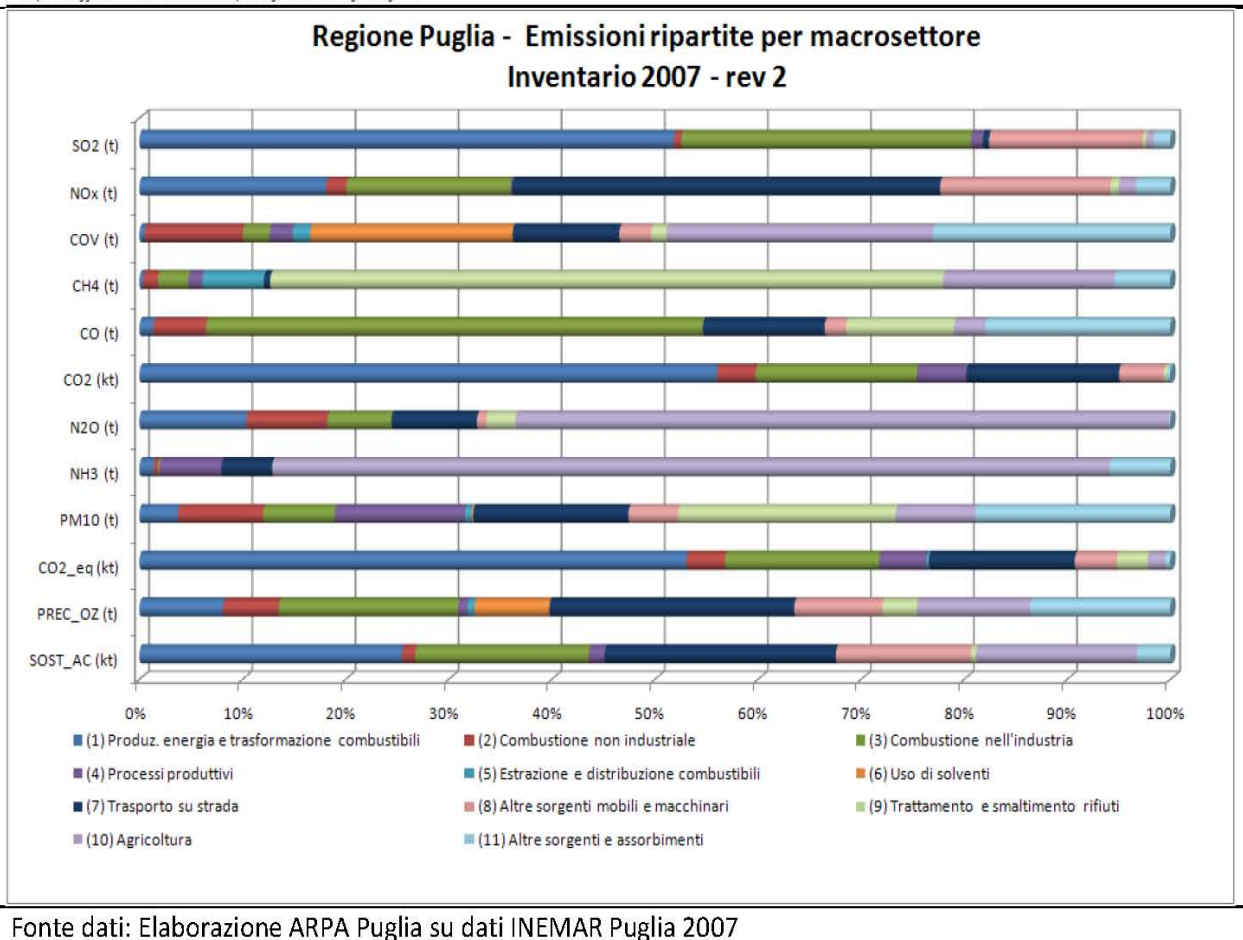
Emissioni in atmosfera di varie sostanze inquinanti	u.m.	Descrizione Macrosettori SNAP											Totali
		(1) Produtz. energia e trasformazione combustibili	(2) Combustione non industriale	(3) Combustione nell'industria	(4) Processi produttivi	(5) Estrazione e distribuzione combustibili	(6) Uso di solventi	(7) Trasporto su strada	(8) Altre sorgenti mobili e macchinari	(9) Trattamento e smaltimento rifiuti	(10) Agricoltura	(11) Altre sorgenti e assorbimenti	
SO <sub>2</sub>	t	24.672,2	340,7	13.364,9	536,6	-	7,7	295,7	7.087,0	155,7	352,5	767,0	47.580,0
	%	51,85	0,72	28,09	1,13	-	0,0	0,62	14,89	0,33	0,74	1,61	100,00
NO <sub>x</sub>	t	20.813,1	2.259,7	18.274,3	225,9	-	-	47.702,9	18.995,5	923,7	1.920,0	3.828,9	114.944,0
	%	18,11	1,97	15,90	0,20	-	-	41,50	16,53	0,80	1,67	3,33	100,00
COV **	t	618,4	11.747,6	3.182,7	2.716,7	2.116,0	24.178,3	12.720,1	3.800,1	1.802,5	31.783,7	28.368,7	123.034,8
	%	0,50	9,55	2,59	2,21	1,72	19,7	10,34	3,09	1,47	25,83	23,06	100,00
CH <sub>4</sub>	t	441,1	1.880,1	3.829,6	1.757,8	7.704,7	-	792,8	14,2	84.389,9	21.445,3	7.042,0	129.297,5
	%	0,34	1,45	2,96	1,36	5,96	-	0,61	0,01	65,27	16,59	5,45	100,00
CO	t	8.182,2	31.073,2	292.432,9	16,7	-	-	71.700,6	12.661,8	63.545,7	18.391,5	108.832,7	606.837,4
	%	1,35	5,12	48,19	0,00	-	-	11,82	2,09	10,47	3,03	17,93	100,00
CO <sub>2</sub> *	kt	35.730,7	2.387,2	9.963,8	3.063,0	-	-	9.455,8	2.752,1	218,9	-	197,5	63.769,2
	%	56,03	3,74	15,62	4,80	-	-	14,83	4,32	0,34	-	0,31	100,00
N <sub>2</sub> O	t	356,7	270,8	213,9	0,0	-	-	285,4	31,5	97,3	2.180,1	4,7	3.440,4
	%	10,37	7,87	6,22	0,00	-	-	8,30	0,92	2,83	63,37	0,14	100,00
NH <sub>3</sub>	t	204,9	54,7	26,6	885,8	-	0,2	726,0	1,2	7,8	11.947,3	866,7	14.721,2
	%	1,39	0,37	0,18	6,02	-	0,0	4,93	0,01	0,05	81,16	5,89	100,00
PM10	t	990,0	2.199,0	1.852,7	3.364,5	170,0	38,6	4.005,8	1.278,2	5.620,9	2.047,3	5.036,7	26.603,7
	%	3,72	8,27	6,96	12,65	0,64	0,1	15,06	4,80	21,13	7,70	18,93	100,00
CO <sub>2</sub> _eq	kt	35.850,6	2.510,6	10.110,5	3.100,0	161,8	-	9.561,0	2.762,2	2.021,3	1.126,2	346,9	67.550,9
	%	53,07	3,72	14,97	4,59	0,24	-	14,15	4,09	2,99	1,67	0,51	100,00
PREC_OZ	kt	26.916,6	17.948,8	57.698,6	3.018,8	2.223,8	24.178,3	78.815,7	28.367,5	11.100,9	36.449,4	45.110,2	331.828,8
	%	8,11	5,41	17,39	0,91	0,67	7,3	23,75	8,55	3,35	10,98	13,59	100,00
SOST_AC	t	1.235,5	63,0	816,5	73,8	-	0,3	1.089,0	634,5	25,4	755,5	158,2	4.851,7
	%	25,47	1,30	16,83	1,52	-	0,0	22,45	13,08	0,52	15,57	3,26	100,00

Fonte: Regione Puglia/Arpa Puglia - Centro Regionale Aria - INEMAR Puglia (Inventario Regionale Emissioni in Atmosfera) - Inventario 2007 - rev 2

I dati rappresentano le emissioni massiche annue e non dati di monitoraggio di qualità dell'aria (immissioni).

\* Non sono comprese le emissioni di CO<sub>2</sub> derivanti da combustione di biomasse e incendi forestali.

\*\* La quota maggiore di emissioni di COV del comparto Agricoltura ha origine biogenica.



**Fig. 6.7 – Emissioni per Comparti Emissivi - 2007**

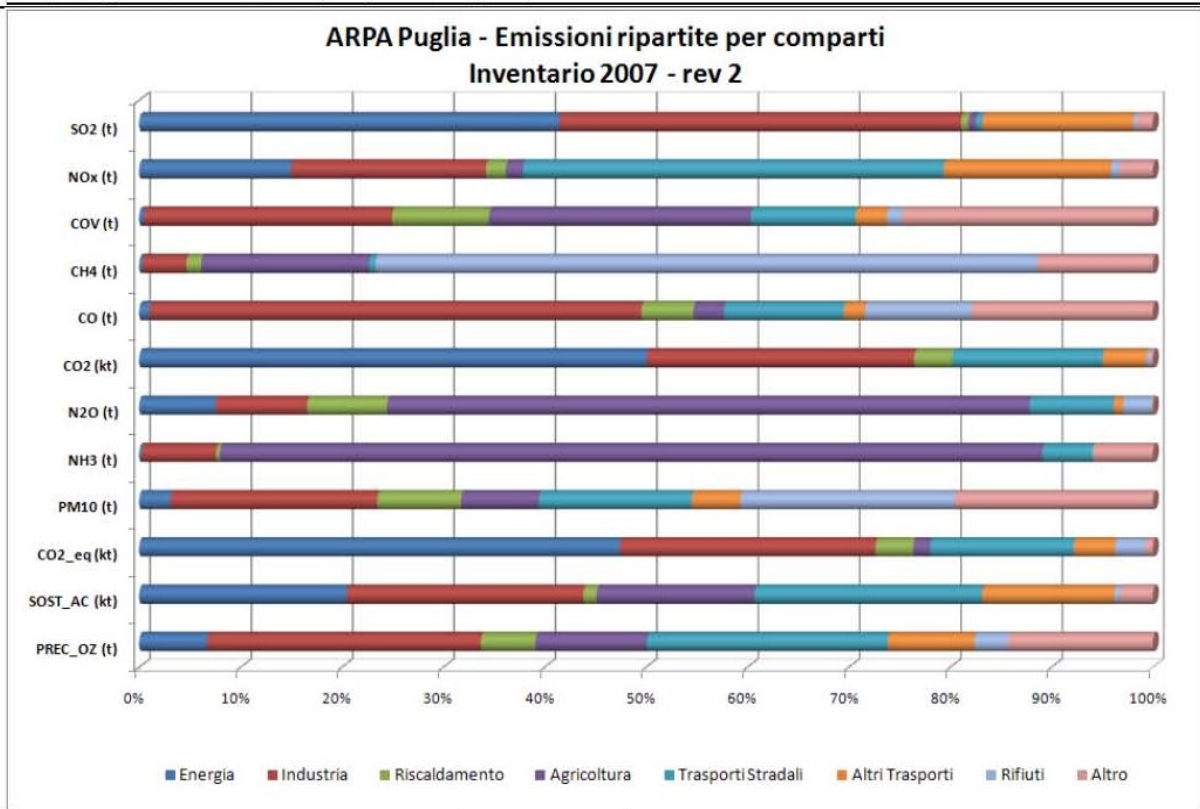
Emissioni in atmosfera di varie sostanze inquinanti	u.m.	Descrizione comparto								Totali
		Energia	Industria	Riscaldamento	Agricoltura	Trasporti Stradali	Altri Trasporti	Rifiuti	Altro	
SO <sub>2</sub>	t	19.700,1	18.881,3	340,7	352,5	295,7	7.087,0	155,7	767,0	<b>47.580,0</b>
	%	41,40	39,68	0,72	0,74	0,62	14,89	0,33	1,61	100,00
NO <sub>x</sub>	t	17.199,9	22.113,4	2.259,7	1.920,0	47.702,9	18.995,5	923,7	3.828,9	<b>114.944,0</b>
	%	14,96	19,24	1,97	1,67	41,50	16,53	0,80	3,33	100,00
COV **	t	556,5	30.139,7	11.747,6	31.783,7	12.720,1	3.800,1	1.802,5	30.484,7	<b>123.034,8</b>
	%	0,45	24,50	9,55	25,83	10,34	3,09	1,47	24,78	100,00
CH <sub>4</sub>	t	379,1	5.649,4	1.880,1	21.445,3	792,8	14,2	84.389,9	14.746,7	<b>129.297,5</b>
	%	0,29	4,37	1,45	16,59	0,61	0,01	65,27	11,41	100,00
CO	t	6.073,5	294.558,3	31.073,2	18.391,5	71.700,6	12.661,8	63.545,7	108.832,7	<b>606.837,4</b>
	%	1,00	48,54	5,12	3,03	11,82	2,09	10,47	17,93	100,00
CO <sub>2</sub> *	kt	31.925,9	16.831,7	2.387,2	-	9.455,8	2.752,1	218,9	197,5	<b>63.769,2</b>
	%	50,06	26,39	3,74	-	14,83	4,32	0,34	0,31	100,00
N <sub>2</sub> O	t	259,9	310,6	270,8	2.180,1	285,4	31,5	97,3	4,7	<b>3.440,4</b>
	%	7,56	9,03	7,87	63,37	8,30	0,92	2,83	0,14	100,00
NH <sub>3</sub>	t	38,6	1.078,8	54,7	11.947,3	726,0	1,2	7,8	866,7	<b>14.721,2</b>
	%	0,26	7,33	0,37	81,16	4,93	0,01	0,05	5,89	100,00
PM10	t	821,9	5.423,9	2.199,0	2.047,3	4.005,8	1.278,2	5.620,9	5.206,7	<b>26.603,7</b>
	%	3,09	20,39	8,27	7,70	15,06	4,80	21,13	19,57	100,00
PTS	t	1.229,9	9.503,6	2.290,7	2.934,7	4.733,3	1.278,2	8.032,9	8.256,3	<b>38.259,6</b>
	%	3,21	24,84	5,99	7,67	12,37	3,34	21,00	21,58	100,00
CO <sub>2</sub> eq	kt	32.014,4	17.046,7	2.510,6	1.126,2	9.561,0	2.762,2	2.021,3	508,7	<b>67.550,9</b>
	%	47,39	25,24	3,72	1,67	14,15	4,09	2,99	0,75	100,00
SOST_AC	kt	991,8	1.134,2	63,0	755,5	1.089,0	634,5	25,4	158,2	<b>4.851,7</b>
	%	20,44	23,38	1,30	15,57	22,45	13,08	0,52	3,26	100,00
PREC_OZ	t	22.213,8	89.598,6	17.948,8	36.449,4	78.815,7	28.367,5	11.100,9	47.334,0	<b>331.828,8</b>
	%	6,69	27,00	5,41	10,98	23,75	8,55	3,35	14,26	100,00

Fonte: Regione Puglia/Arpa Puglia - Centro Regionale Aria - IN.EM.AR. Puglia (Inventario Regionale Emissioni in Atmosfera) - Inventario 2007 - rev 2

I dati rappresentano le emissioni massiche annue e non i dati di monitoraggio di qualità dell'aria (immissioni)

\* Non sono comprese le emissioni di CO<sub>2</sub> derivanti da combustione di biomasse e incendi forestali.

\*\* La quota maggiore di emissioni di COV del comparto Agricoltura ha origine biogenica.



Fonte dati: Elaborazione ARPA Puglia su dati INEMAR Puglia 2007

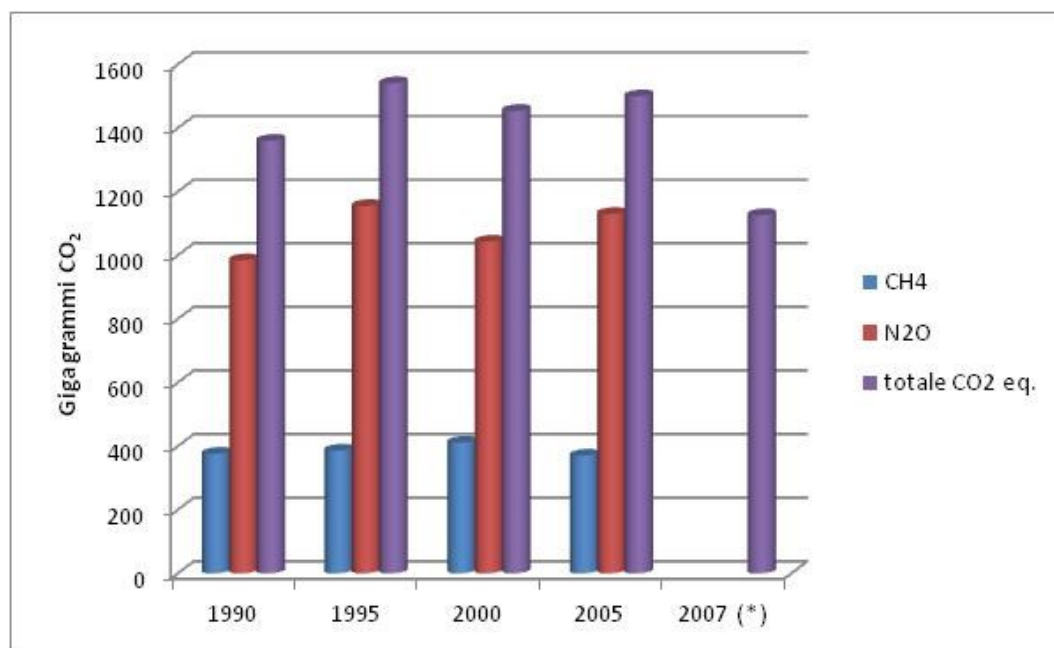


**Tab. 6.2 - Emissioni complessive di gas serra (CH<sub>4</sub>+N<sub>2</sub>O) dovute all'agricoltura in Puglia - Anni 1990-1995-2000-2005-2007 (dati in Gg di CO<sub>2</sub> equivalenti)**

	<b>Emissioni in CO<sub>2</sub> equivalente (Gg)</b>		
<b>anno</b>	<b>CH<sub>4</sub></b>	<b>N<sub>2</sub>O</b>	<b>totale</b>
1990	376	984	<b>1360</b>
1995	386	1155	<b>1541</b>
2000	411	1043	<b>1454</b>
2005	370	1130	<b>1500</b>
2007 (*)			<b>1126</b>

(\*) dato ARPA-INEMAR Puglia, 2007

**Fig. 6.8 - Emissioni complessive di gas serra (CH<sub>4</sub>+N<sub>2</sub>O) dovute all'agricoltura in Puglia - Anni 1990-1995-2000-2005 (dati in Gg di CO<sub>2</sub> equivalenti) (fonte ISTAT, 2010 e ARPA Puglia - INEMAR, 2008)**



**Tab. 6.4 – Consumi per categoria di utilizzatori e provincia**

<b>GWh</b>	<b>Agricoltura</b>	<b>Industria</b>	<b>Terziario <sup>2</sup></b>	<b>Domestico</b>	<b>Totale <sup>2</sup></b>
Bari	156,3	1.143,9	1.538,7	1.336,8	4.175,7
Barletta-Andria-Trani	64,7	303,0	354,7	379,3	1.101,7
Brindisi	50,0	1.109,0	418,5	451,7	2.029,2
Foggia	118,0	578,3	669,9	601,4	1.967,6
Lecce	74,8	447,3	869,4	918,7	2.310,2
Taranto	82,0	5.706,6	624,5	658,4	7.071,6
<b>Totale</b>	<b>545,8</b>	<b>9.288,1</b>	<b>4.475,8</b>	<b>4.346,3</b>	<b>18.656,0</b>

(2) Al netto dei consumi  
FS per trazione pari a  
GWh 146,2.

**Tab. 6.3 – Produzione di energia elettrica totale lorda da fonti rinnovabili in Italia per regione nel 2010 (GWh)**

	Lorda (GWh) 2010					% sul totale prodotto	
	Iidrica	Eolica	Fotovoltaica	Geotermica	Biomasse		
Piemonte	6.886,20	21,4	121,5	-	449,5	7.478,50	31%
Valle d'Aosta	2.947,40	..	2	-	5,8	2.955,30	100%
Lombardia	11.415,90	0	189,6	-	1.903,00	13.508,50	28%
Trentino Alto Adige	10.323,60	2,2	91,5	-	137,6	10.554,90	92%
Veneto	4.511,20	1,7	129,4	-	366,6	5.008,90	36%
Friuli Venezia Giulia	2.035,30	-	44	-	241,2	2.320,50	22%
Liguria	253	34,8	10,8	-	113,5	412,1	3%
Emilia Romagna	1.150,20	24,7	153,1	-	1.580,10	2.908,10	11%
<b>Italia Settentrionale</b>	<b>39.522,90</b>	<b>84,8</b>	<b>741,8</b>	<b>-</b>	<b>4.797,30</b>	<b>45.146,80</b>	<b>30%</b>
Toscana	1.032,80	76,1	79,8	5.375,90	378	6.942,80	41%
Umbria	2.089,70	2,3	53,8	-	92,3	2.238,20	55%
Marche	707,7	..	104,3	-	85,4	897,5	21%
Lazio	1.423,80	15,1	152,1	-	318,4	1.909,50	12%
<b>Italia Centrale</b>	<b>5.254,10</b>	<b>93,6</b>	<b>390,1</b>	<b>5.375,90</b>	<b>874,2</b>	<b>11.988,00</b>	<b>29%</b>
Abruzzi	2.037,60	329,3	40,1	-	39,9	2.446,90	39%
Molise	292,4	532,3	12,8	-	137,7	975,3	29%
Campania	825,4	1.333,20	45,7	-	827,3	3.031,70	26%
<b>Puglia</b>	<b>2,4</b>	<b>2.103,20</b>	<b>412</b>	<b>-</b>	<b>1.298,10</b>	<b>3.815,70</b>	<b>10%</b>
Basilicata	519,7	458,3	45,7	-	162,4	1186	53%
Calabria	2.113,50	952,3	45,8	-	583,3	3.694,80	29%
Sicilia	143,6	2.203,00	97,2	-	150,2	2.593,90	11%
Sardegna	405,3	1.036,10	74,4	-	569,6	2.085,30	15%
<b>Italia Meridionale e Insulare</b>	<b>6.339,80</b>	<b>8.947,50</b>	<b>773,7</b>	<b>-</b>	<b>3.768,60</b>	<b>19.829,60</b>	<b>18%</b>
<b>ITALIA</b>	<b>51.116,80</b>	<b>9.125,90</b>	<b>1.905,70</b>	<b>5.375,90</b>	<b>9.440,10</b>	<b>76.964,40</b>	<b>25%</b>

Fonte: TERNA, 2011

**Tab. 6.5 – Biomasse agricole in Puglia**

Tipologia	DISPONIBILITA' (t anno-1)		DENSITA' (t km-2)	
	Lorda	Netta per impianti da FER	Lorda	Netta per impianti da FER
OLIVO – RESIDUI DA POTATURE	1.022.720	702.512	17.995	12.750
VITE – RESIDUI DA POTATURE	533.033	380.087	7.966	5.867
VITE – RESIDUI DA ESPIANTI	96.304	91.489	1.443	1.371
AGRUMI - RESIDUI DA POTATURE	58.754	39.930	753	527
AGRUMI - RESIDUI DA ESPIANTI	7.923	1.583	110	21
FRUTTIFERI - RESIDUI DA POTATURE	71.180	44.407	835	534
FRUTTIFERI - RESIDUI DA ESPIANTI	109.577	87.662	1.318	1.054
CEREALI – RESIDUI DELLA COLTIVAZIONE (PAGLIE)	1.214.677	923.153	16.125	12.254
RESIDUI FORESTALI	233.859	75.644	3.254	1.011
OLIVO – RESIDUI DELLA TRASFORMAZIONE (SANSI ESAUSTI)	156.364	101.633	2.719	1.766
OLIVO – RESIDUI DELLA TRASFORMAZIONE (ACQUE DI VEGETAZIONE)	5.615.179	5.615.179	96.778	96.778
RESIDUI DELLA TRASFORMAZIONE DEL LATTE (SIERO)	72.295	34.646	845	413
VITE – RESIDUI DELLA TRASFORMAZIONE (VINACCE VERGINI)	137.598	-	2.062	-
REFLUI ZOOTECCNICI – LETAME BOVINO	1.028.676	49.651	10.763	767,00
REFLUI ZOOTECCNICI – LETAME SUINO	48.440	10.671	403	78,00
REFLUI ZOOTECCNICI – DEIEZIONI AVICOLE	293.029	76.297	4.519	988,30

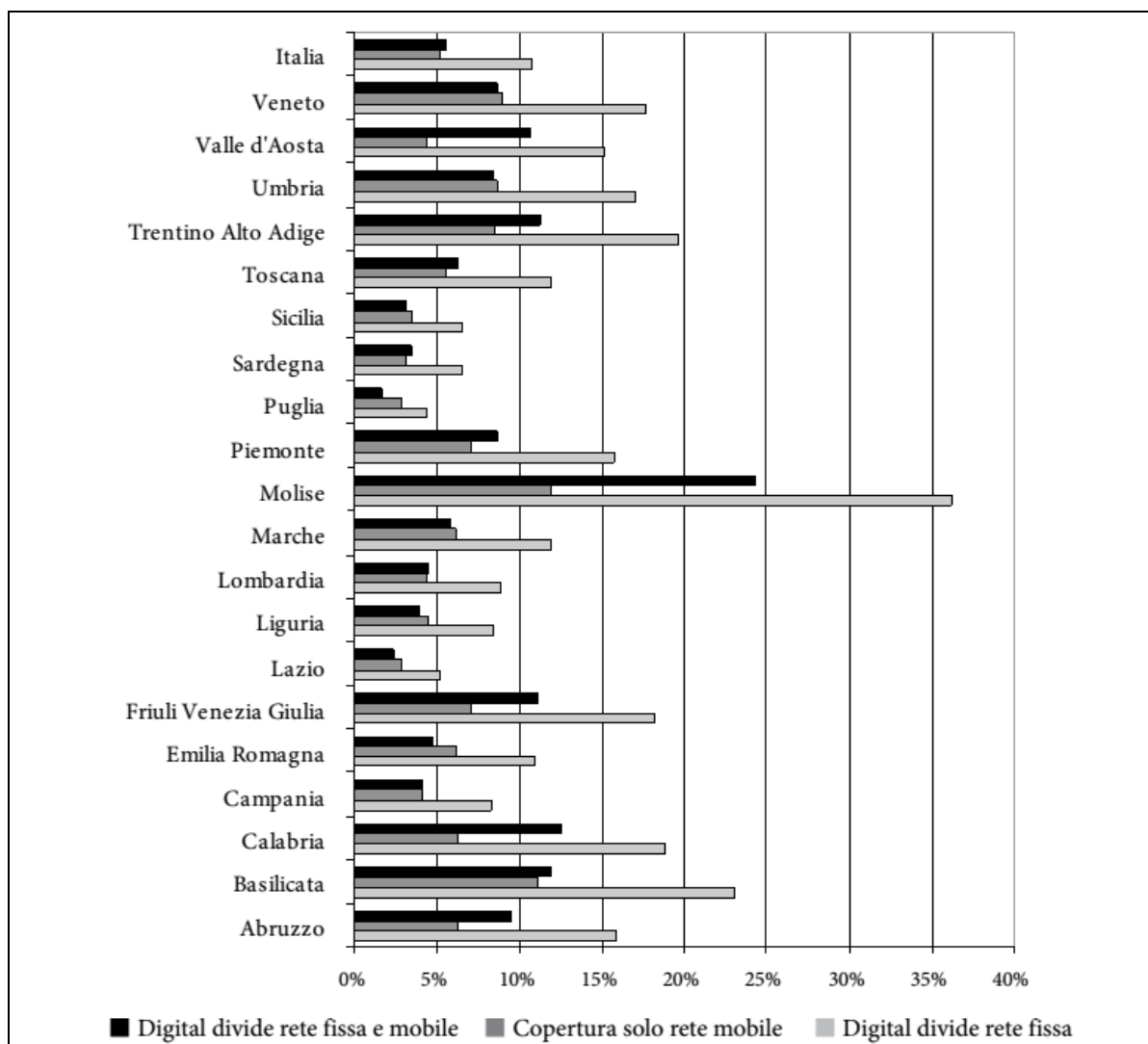
**Tab. 7.1 - Indicatori specifici economici per macro aree omogenee in Puglia – 2010**

Macro aree omogenee	Superficie territoriale	Popolazione residente (1)	Densità di popolazione (1)	Valore Aggiunto	V.A. pro capite	Unità locali attive	Densità territoriale	Densità produttiva locale UL/pop resid./1.000 ab.
	kmq	n.	ab./Kmq	Meuro	Euro	n.	UL/Kmq	
<b>POLI URBANI</b>	<b>564,23</b>	<b>604.959</b>	<b>1.072,19</b>	<b>11.536,39</b>	<b>19.069,71</b>	<b>52.644</b>	<b>93,30</b>	<b>87,02</b>
<b>AREE RURALI</b>	<b>18.793,67</b>	<b>3.445.113</b>	<b>183,31</b>	<b>36.571,96</b>	<b>10.615,61</b>	<b>335.422</b>	<b>17,85</b>	<b>97,36</b>
<i>Aree rurali ad agricoltura intensiva specializzata</i>	<i>6.120,96</i>	<i>1.380.327</i>	<i>225,51</i>	<i>15.351,63</i>	<i>11.121,73</i>	<i>134.012</i>	<i>21,89</i>	<i>97,09</i>
<i>Aree rurali intermedie</i>	<i>9.337,96</i>	<i>1.903.378</i>	<i>203,83</i>	<i>19.504,51</i>	<i>10.247,31</i>	<i>181.598</i>	<i>19,45</i>	<i>95,41</i>
<i>Aree rurali con problemi complessivi di sviluppo</i>	<i>3.334,75</i>	<i>161.408</i>	<i>48,40</i>	<i>1.715,82</i>	<i>10.630,33</i>	<i>19.812</i>	<i>5,94</i>	<i>122,74</i>
<b>TOTALE</b>	<b>19.357,90</b>	<b>4.050.072</b>	<b>209,22</b>	<b>48.108,35</b>	<b>11.878,39</b>	<b>388.066</b>	<b>20,05</b>	<b>184,38</b>

Fonte: elaborazioni INEA su dati ISTAT e IPRES.

(1) I valori si riferiscono al 1 gennaio 2012.

**Fig. 7.1 – Il Digital divide nelle Regioni italiane – 2011**



Fonte: elaborazioni IPRES su dati Ministero per lo Sviluppo economico

**Tab. 7.2 – Infrastrutture turistiche nelle aree rurali in Puglia – 2010**

Macro aree omogenee	Posti letto (numero)	Posti letto (percentuale)
<b>POLI URBANI</b>	<b>14.731</b>	<b>6,2</b>
<b>AREE RURALI</b>	<b>224.241</b>	<b>93,8</b>
<i>Aree rurali ad agricoltura intensiva specializzata</i>	<i>24.708</i>	<i>10,3</i>
<i>Aree rurali intermedie</i>	<i>111.718</i>	<i>46,7</i>
<i>Aree rurali con problemi complessivi di sviluppo</i>	<i>87.815</i>	<i>36,8</i>
<b>TOTALE</b>	<b>238.972</b>	<b>100,00</b>

Fonte: elaborazioni INEA su dati ISTAT

**Tab. 7.3 - Indicatori specifici sul turismo per macro aree omogenee in Puglia - 2010** (*numero posti letto*)

Macro Aree omogenee	Alberghi	Campeggi e Villaggi turistici	Alloggi in Affitto	Alloggi agro-turistici e Country-Houses	Ostelli per la Gioventù	Case per ferie	Altri esercizi ricettivi	Bed & Breakfast	Totale esercizi complementari e Bed and Breakfast
<b>POLI URBANI</b>	<b>7.984</b>	<b>4.570</b>	<b>487</b>	<b>139</b>	<b>46</b>	<b>205</b>	<b>-</b>	<b>1.300</b>	<b>14.731</b>
<b>AREE RURALI</b>	<b>82.634</b>	<b>100.164</b>	<b>19.542</b>	<b>7.200</b>	<b>-</b>	<b>1.235</b>	<b>500</b>	<b>12.966</b>	<b>224.241</b>
<i>Aree rurali ad agricoltura intensiva specializzata</i>	<i>14.841</i>	<i>5.240</i>	<i>1.056</i>	<i>526</i>	<i>-</i>	<i>245</i>	<i>500</i>	<i>2.300</i>	<b>24.708</b>
<i>Aree rurali intermedie</i>	<i>46.705</i>	<i>35.887</i>	<i>12.720</i>	<i>6.026</i>	<i>-</i>	<i>772</i>	<i>-</i>	<i>9.608</i>	<b>111.718</b>
<i>Aree rurali con problemi complessivi di sviluppo</i>	<i>21.088</i>	<i>59.037</i>	<i>5.766</i>	<i>648</i>	<i>-</i>	<i>218</i>	<i>-</i>	<i>1.058</i>	<b>87.815</b>
<b>TOTALE</b>	<b>90.618</b>	<b>104.734</b>	<b>20.029</b>	<b>7.339</b>	<b>46</b>	<b>1.440</b>	<b>500</b>	<b>14.266</b>	<b>238.972</b>

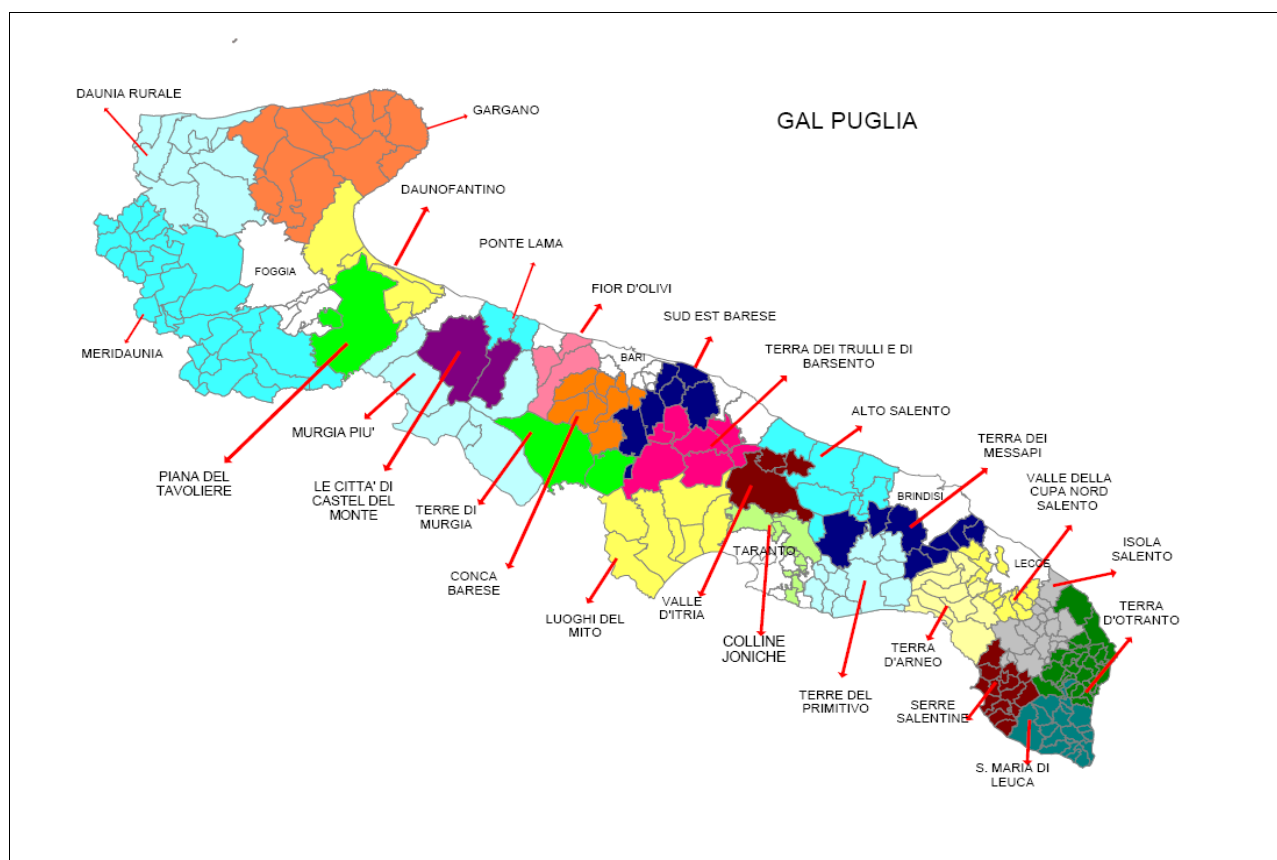
Fonte: elaborazioni INEA su dati ISTAT e IPRES.

**Tab. 7.4 – Superficie territoriale e popolazione residente in aree Leader in Puglia**

<b>Denominazione GAL</b>	<b>Superficie territoriale (Kmq)</b>	<b>Popolazione (n.)</b>	<b>Popolazione (% Puglia)</b>
Le Città di Castel del Monte	575,6	145.184	
Colline Joniche	392,0	94.751	
Conca Barese	478,2	106.236	
Daunia Rurale	1.220,0	106.916	
Fior d'Olivì	284,8	104.372	
Ponte Lama	170,6	107.376	
Serre Salentine	334,6	145.009	
Sud - Est Barese	480,4	132.962	
Terra d'Otranto	508,4	97.931	
Valle d'Itria	397,0	75.097	
Alto Salento	715,8	142.278	
Capo S. Maria di Leuca	433,9	112.614	
Dauno fantino	617,9	101.892	
Gargano	1.741,7	126.997	
Isola Salento	443,7	115.019	
Luoghi del Mito	1.035,9	126.336	
Meridaunia	2.274,7	98.122	
Murgia Più	1.234,0	119.351	
Piana del Tavoliere	627,4	62.829	
Terra d'Arneo	558,6	126.903	
Terra dei Messapi	558,6	123.483	
Terra dei Trulli e di Barsento	667,3	123.017	
Terre del Primitivo	640,1	125.344	
Terre di Murgia	571,2	94.414	
Valle della Cupa Nord Salento	241,8	117.934	
<b>Totale aree Leader Puglia</b>	<b>17.204,2</b>	<b>2.832.367</b>	<b>69,6</b>

Fonte: elaborazione INEA su dati ISTAT.

**Fig. 7.4 – I GAL pugliesi nella programmazione 2007-2013**



Fonte: elaborazioni INEA su dati della Regione Puglia